



RAPPORT ANNUEL
D'ACTIVITÉS
2010-2011



ENRACINÉ DANS LA COMMUNAUTÉ DEPUIS 1960

RAPPORT ANNUEL D'ACTIVITÉS 2010 - 2011

La mission	4
Le mot de la présidente	5
Le mot de la direction	6
L'historique	7
Le conseil d'administration	8
Le personnel	9
Les bénévoles et interprètes	10
Les faits marquants de l'année 2010-2011	11
Les services d'accueil et d'établissement « Programme d'accompagnement des nouveaux arrivants » (PANA)	14
L'intervention auprès des nouveaux arrivants	18
Les réfugiés pris en charge par l'état	19
Le projet d'hébergement temporaire	20
Le soutien à l'adaptation et l'intégration	21
Les activités de groupe	21
Le calendrier 2010-2011	22
Les suivis collectifs	23
L'intervention de proximité	24
La formation du personnel	26
La représentation	26
Les collaborations	27
Les comités, tables de concertation, regroupements et consultations	27
L'autofinancement	29
Le développement des services	29
Les commanditaires pour le 50 ^e du CMQ	30
Les remerciements	31

LA MISSION

LE CENTRE MULTIETHNIQUE DE QUÉBEC (CMQ) EST UN ORGANISME COMMUNAUTAIRE AUTONOME AYANT POUR MISSION D'ACCUEILLIR LES IMMIGRANTES ET IMMIGRANTS DE TOUTES CATÉGORIES AFIN DE FACILITER LEUR ÉTABLISSEMENT, DE SOUTENIR LEUR ADAPTATION ET LEUR INTÉGRATION À LA SOCIÉTÉ QUÉBÉCOISE ET DE FAVORISER LEURS ACCÈS À DE MEILLEURES CONDITIONS SOCIO-ÉCONOMIQUES.



ENRACINÉ DANS LA COMMUNAUTÉ DEPUIS 1960



LE MOT DE LA PRÉSIDENTE



2010-2011 a été une année riche en réalisations. Le Centre multiethnique de Québec (CMQ) a accueilli et accompagné plus de 850 personnes immigrantes ou réfugiées. Le renouvellement de certaines ententes dont le Programme d'accompagnement des nouveaux arrivants (PANA) pour une période de trois ans, témoigne de la confiance et du support du gouvernement du Québec accordés au CMQ pour l'accomplissement de sa mission.

L'année 2010-2011 a été également marquée par les activités reliées au 50e anniversaire du CMQ. Il était important pour l'organisme de faire le bilan de ses cinquante années d'engagement dans la communauté et de revenir sur les éléments qui, au fil des années, ont élevé ses bases, construit ses structures et fait sa force. Différents événements lui ont permis, au cours de l'année, de souligner sa participation à la vie collective, son apport à la réflexion sur l'accueil, l'installation et l'accompagnement des personnes immigrantes dans la région de Québec, de mieux faire connaître sa mission, de remercier ses partenaires ou les personnes qui ont contribué de façon significative à l'atteinte de ses objectifs et tout simplement aussi, de festoyer et de fraterniser durant ces célébrations.

Ainsi les activités poursuivaient plusieurs objectifs et la plupart ont été atteints. En effet, la conférence de presse lançant les activités et la journée Portes ouvertes soulignant la journée du réfugié, ont suscité l'intérêt de plusieurs médias régionaux et nationaux et permis à la population de Québec de mieux comprendre les enjeux de l'immigration dans la région, la situation des personnes réfugiées et le quotidien du CMQ.

Le tournoi de soccer élargi cette année à des équipes de jeunes, la soirée retrouvailles et la fête de Noël invitant tous les enfants arrivés dans l'année 2010 à partager un moment de joie ont connu un franc succès.

Le forum sur le logement, mettant à contribution l'expertise du CMQ en cette matière, a été l'occasion, pour les partenaires concernés d'approfondir une question fondamentale et sensible sur laquelle il est nécessaire de se pencher si Québec veut retenir les personnes immigrantes sur son territoire. Nous mettons beaucoup d'espoir dans le suivi des recommandations.

Je voudrais souligner particulièrement la très grande contribution du personnel et des bénévoles qui ont donné temps et énergie sans compter, tout au long de l'année, pour faire de ces activités des succès tout en continuant à répondre à la mission de l'organisme.

Nous pouvons être fiers du chemin parcouru et de la réussite des événements le soulignant. Mais l'enjeu demeure la recherche de partenaires financiers pour nous appuyer dans notre mission.

En raison de la diversité de la clientèle et de la complexité des interventions, le CMQ voit augmenter le volume de ses activités et le champ de ses interventions. Pour la stabilité de l'équipe et l'efficacité de l'intervention, il est important que les fonds soient suffisants, que nous soyons logés adéquatement et que l'équilibre soit maintenu entre le personnel salarié et l'action bénévole indispensable pour plusieurs des activités.

Dans ce contexte, par delà l'enjeu financier, le CMQ devra relever d'autres défis tels que la recherche de locaux pour répondre à l'ensemble de ses besoins et l'établissement d'une politique cohérente régissant le travail des bénévoles

Outre le suivi des activités, ces trois grands axes seront l'objet de l'attention du Conseil d'administration au cours des mois qui viennent. Je suis confiante qu'avec la compétence et la motivation des employés et des bénévoles ainsi que l'appui et la collaboration de ses partenaires, le CMQ Centre saura relever les nombreux défis qui l'attendent.

Marie-Claude Gilles
Présidente

ENRACINÉ DANS LA COMMUNAUTÉ DEPUIS 1960

LE MOT DE LA DIRECTION



Depuis plusieurs années la ville de Québec est devenue la plus grosse destination de réfugiés pris en charge par l'État grâce entre autres au partenariat solide établi entre le Centre multiethnique de Québec (CMQ) et les différents acteurs régionaux en matière d'immigration.

La collaboration construite autour de l'accueil des réfugiés s'est illustrée par l'implantation de projets novateurs et rassembleurs telle que la Clinique de santé pour les réfugiés qui fonctionne maintenant depuis quatre ans et dont le modèle a servi à stimuler l'implantation de structures similaires dans d'autres régions du Québec.

Plus récemment, une concertation majeure a emboîté le pas aux projets déjà existants d'intervenant pivot et d'agent de liaison permettant ainsi le développement et l'ajout de cinq nouvelles ressources dans les quartiers et les écoles. Ainsi, localement, tous les efforts sont déployés pour établir et développer un partenariat intersectoriel responsable (communautaire, municipal et ministériel), dynamique, sensible à la cause des nouveaux arrivants et générateurs d'idées nouvelles conçues autour de l'accueil et de l'intégration des immigrants et particulièrement des réfugiés.

Au lendemain de son 50e anniversaire, le CMQ est plus que jamais reconnu et outillé pour la réinstallation des nouveaux arrivants notamment en ce qui concerne les réfugiés à besoins élevés grâce à l'expertise développée au fil du temps dans l'accueil et l'établissement.

Depuis des décennies, il accueille avec humanisme et professionnalisme, les multiples vagues de réfugiés qui se sont succédé à Québec, toujours avec le même empressement à répondre aux besoins des

personnes plus vulnérables tout en respectant les orientations définies par les instances décisionnelles, et ce, malgré certains contextes parfois difficiles.

Le CMQ s'est toujours fait un point d'honneur d'accueillir un nombre significatif de réfugiés tout en travaillant à leur intégration, il a toujours été favorable à une augmentation des cibles tout en défendant avec lucidité l'importance de préparer et de soutenir les milieux d'accueil.

La ville de Québec a toujours su répondre efficacement aux demandes parfois précipitées que nécessite l'aide internationale d'urgence en matière de rétablissement permanent des réfugiés, parfois, dans de très courts délais. Le taux de rétention de ces communautés est très élevé et si leur intégration à la société d'accueil nécessite de relever certains défis, le CMQ s'est toujours acquitté de la tâche avec doigté et diligence.

L'accessibilité au logement malgré un faible taux d'inoccupation reste une préoccupation importante de l'organisation qui réfléchit entre autres à des alternatives permettant de diminuer les coûts d'hébergement temporaire tout en répondant davantage aux besoins particuliers de ces nouvelles clientèles.

Malgré tous les efforts déployés et à la lumière du renouvellement de l'entente triennale du Programme d'accompagnement des nouveaux arrivants (PANA) du Ministère de l'Immigration et de Communautés culturelles, une décision a été prise, celle de diminuer le nombre de réfugiés planifiés pour la ville de Québec et le nombre d'accompagnements supportant les travailleurs qualifiés qui s'installent de plus en plus nombreux dans la Capitale nationale.

Cette diminution des cibles et des accompagnements nous questionne fortement sur la cohérence de la planification et la régionalisation de l'immigration au Québec puisqu'elle ne correspond pas aux objectifs que se sont fixés les acteurs régionaux concernés par l'accueil et l'intégration des immigrants qui orientent davantage leur stratégie vers une « responsabilité partagée ». Durant les prochains mois, le CMQ questionnera ces orientations et leur finalité.

Dominique Lachance
Directrice

L'HISTORIQUE

Le Centre multiethnique de Québec (CMQ) a célébré son 50e anniversaire soulignant ainsi toute une tradition de services d'accueil et d'aide à l'adaptation des immigrants. Des 54 organismes et associations qui œuvrent auprès des immigrants dans la ville de Québec, le CMQ est ainsi le plus ancien.

En effet, le CMQ voit le jour en 1960 sous le nom de la Fraternité canadienne de Québec. Ses activités sont alors de nature socio-culturelle et son fonctionnement s'appuie entièrement sur le dévouement de bénévoles; elles étaient destinées à aider les immigrants à s'installer et à amener immigrants et québécois à partager leurs richesses culturelles. Dans les années 1970, la Fraternité élargit son mandat en intégrant davantage de services sociaux et elle établit un bureau ouvert à l'année. Avec l'aide de nouvelles subventions, elle fait appel à des employés rémunérés.

En 1980, la Fraternité devient la Fraternité multiculturelle de Québec après l'obtention d'une nouvelle charte. Sa mission évolue du même coup vers l'accueil et l'intégration des personnes immigrantes.

L'organisme devient le Centre multiethnique de Québec en 1990, et précise sa mission. Il devient alors l'unique responsable de l'accueil et de l'installation des réfugiés pris en charge par l'État. En 1996, le CMQ reçoit le prix du rapprochement interculturel remis par le ministère des Relations avec les citoyens et de l'Immigration (MRCI).

Dans les années 2000, le CMQ développe ses partenariats avec de nouveaux organismes et l'accueil des immigrants indépendants s'ajoute à son mandat.

Aujourd'hui, le CMQ accueille et soutient annuellement près de 900 réfugiés et immigrants dans leur processus d'intégration. Sa mission est d'accueillir les immigrantes et immigrants de toutes catégories et de faciliter leur établissement, leur adaptation et leur intégration à la société québécoise. Cette mission s'accomplit par le biais d'interventions individuelles et de groupe et par la participation active à différents comités. Il est devenu une référence en matière d'établissement, d'intégration et de soutien à la gestion de la diversité à Québec.



Mme Blouin, première présidente de la Fraternité Canadienne, et son équipe



1961-Cours de conversation française



1975 - Enfants réfugiés - Base de plein air

ENRACINÉ DANS LA COMMUNAUTÉ DEPUIS 1960

LE CONSEIL D'ADMINISTRATION

L'assemblée générale annuelle a eu lieu le 22 septembre 2010. À cette date, quatre postes étaient vacants au conseil d'administration. Le conseil d'administration qui a terminé l'année était composé de la façon suivante :

Mme Marie-Claude Gilles	Présidente
Mme Louise Baillargeon	Vice-présidente
Mme Chi Mai Vu	Trésorière
M. Charles-Henri Audet	Secrétaire
M. Esad Kavazovic	Administrateur
M. Pierre Proulx	Administrateur
Mme Hélène Gamache	Administratrice
Mme Corinne Béguerie	Administratrice
Mme Marie-Hélène Labonté	Administratrice

Une assemblée générale spéciale a eu lieu le 2 février 2011 afin d'adopter les états financiers couvrant la période du 1^{er} avril 2011 au 30 juin 2011.

Ces ajustements ont été provoqués par le changement d'année financière effectif depuis le 1^{er} juillet 2010.

Les membres du conseil d'administration ont tenu huit assemblées régulières et quelques assemblées spéciales. Ils se sont notamment penchés sur la conception du plan stratégique et sa mise en œuvre. Les assemblées régulières du conseil d'administration ont eu lieu les :

28 avril 2010
9 juin 2010
8 septembre 2010
22 septembre 2010
2 décembre 2010
2 février 2011
16 mars 2011
18 mai 2011

LE PERSONNEL



L'équipe s'est réunie régulièrement au cours de l'année afin d'échanger sur les activités en cours, se transmettre de l'information et discuter du développement des services.

Les langues parlées par le personnel sont le français, l'espagnol, l'anglais, l'arabe, le russe, le serbo-croate, le wolof, le swahili, le kinyarwanda, le kirundi, le hindi, le bengali, le japonais et le népalais.

L'équipe des employés permanents, les contractuels et quelques membres du CA (du 1^{er} avril au 30 juin 2011)

Mme Dominique Lachance	Directrice
Mme Aminata Pene	Secrétaire
Mme Hélène Gosselin	Coordonnatrice des services d'accueil aux réfugiés
M. Serif Pervanic	Intervenant à l'accueil des réfugiés
Mme Kanita Jandric	Intervenante à l'accueil des travailleurs qualifiés et chargée de projet pour les fêtes du 50e
Mme Liliana Hernandez	Intervenante à l'accueil des réfugiés
Mme Diane Plourde	Intervenante à l'accueil des réfugiés
Mme Mizuho Nagashima	Intervenante au suivi des réfugiés
Mme Martha Tarazona	Intervenante à l'accompagnement santé des réfugiés
Mme Andréann Côté	Intervenante pivot à l'arrondissement de La Cité-Limoilou
M. Jose Luis Navas	Agent de liaison au sein des commissions scolaires des Premières – Seigneuries et de la Capitale
M. Marc-Antoine Barré	Chargé du projet « Support aux réfugiés Rohingyas », et travailleur de milieu et responsable du projet ATAMIO
M. Juan Manuel Fernandez	Travailleur de milieu au sein du projet ATAMIO
M. Anirban Gosh	Intervenant du projet « Support aux réfugiés Rohingyas », et agent de liaison au sein de la C.S. de la Capitale
Mme Anne-Marie Ouellet	Responsable des bénévoles
Mme Nabila Chermat	Agente de soutien administratif
M. Tulshi Rasaily	Intervenant en soutien à l'accueil des réfugiés
M. Sixte Rusasuma	Stagiaire en technique d'éducation spécialisée
Mme Carolanne Desormeaux	Stagiaire en techniques d'éducation spécialisée
Mme Alexandra Larouche	Stagiaire en techniques d'éducation spécialisée
Mme Maude Deblois	Stagiaire en techniques d'éducation spécialisée
Mme Solly Ayotte	Stagiaire en service social
M. Frederick Sullivan	Stagiaire à la maîtrise en Service social
Mme Mathilde Chamula	Stagiaire en médecine
Mme Émilie Béland-Lupien	Stagiaire à la maîtrise en communication

ENRACINÉ DANS LA COMMUNAUTÉ DEPUIS 1960

LES BÉNÉVOLES ET INTERPRÈTES



L'action bénévole, une richesse inestimable

La réflexion sur la planification stratégique a permis d'identifier le développement de l'action bénévole au sein du CMQ comme une nécessité et une priorité. C'est dans cette optique qu'une ressource dédiée à l'organisation, la formation et le soutien des bénévoles a été embauchée. Les bénévoles sont présents dans presque toutes les sphères d'intervention du CMQ; ils sont plus d'une centaine à consacrer du temps et de l'énergie en appui à l'organisation. Cette année, ils se

sont impliqués dans la réalisation de plusieurs activités et leur engagement s'est retrouvé au sein du conseil d'administration, dans la préparation et la réalisation des fêtes du 50e anniversaire du CMQ, à la réception du CMQ, à l'installation des réfugiés et à la réalisation d'activités sociales et communautaires comme la fête de Noël et le tournoi des Nations. Cette année, plus de 4000 heures de travail bénévole ont été consacrées à l'accomplissement de la mission du CMQ.

Les interprètes

Les services aux nouveaux arrivants sont offerts dans leur langue maternelle ou dans une langue véhiculaire connue. Le CMQ fait donc appel à des interprètes qui sont le plus souvent originaires des mêmes pays que les immigrants accueillis.

En 2010-2011, 17 interprètes ont fourni 3150 heures de travail pour lesquelles ils ont reçu une rétribution.

Le CMQ fait appel aux interprètes pour les langues suivantes : le bengali, le hindi, l'anglais, l'arabe, le serbo - croate, l'albanais, le dari, l'espagnol, le farsi, le kinyarwanda, le kirundi, le lingala, le mandarin, le roumain, le russe, le swahili.

LES FAITS MARQUANTS DE L'ANNÉE 2010-2011

La réalisation des fêtes du 50e anniversaire du CMQ

La grande famille du Centre multiethnique de Québec voit le jour en 1960 et elle s'enracine profondément dans la communauté au fil des années. Plusieurs hommes et femmes collaborent à édifier le CMQ à travers le temps, grâce à l'ouverture et l'altruisme qui les animent et surtout grâce au temps précieux qu'ils partagent avec ceux et celles qui viennent d'ailleurs.

Que ce soit comme bénévoles, employés, interprètes ou partenaires, leur rôle est primordial dans la réalisation de la mission du Centre multiethnique et jusqu'à ce jour leur apport, quel qu'il soit, demeure essentiel à la pérennisation du travail puisque ne dit on pas que le passé est garant de l'avenir ?

Lors des festivités du cinquantième, ils ont été plusieurs à renouer avec cœur aux enrichissements qu'apporte un projet de société pluraliste et c'est fort heureux, car si ville de Québec se transforme et s'ouvre à la diversité, le chemin qu'il reste à parcourir est parsemé d'embûches.

Conférence de presse - Jeudi 27 mai 2010

Lors du lancement des fêtes du 50e anniversaire de la fondation du CMQ, la présidente du conseil d'administration, Mme Marie-Claude Gilles a convoqué les médias à une conférence de presse portant sur le bilan des réalisations du CMQ et des perspectives d'avenir, après un demi-siècle d'accompagnement des personnes immigrantes. Les médias ont répondu nombreux à l'invitation et une belle couverture de presse s'en est suivi.

Journée porte ouverte - Vendredi 18 juin 2010

Le CMQ a ouvert ses portes à la population et à ses partenaires afin que tous puissent venir s'enquérir du mandat de son organisation. Les activités de cette journée se sont traduites par de l'animation musicale, une dégustation de mets de différents pays, un kiosque et des visites guidées sur la mission et les activités du CMQ. À partir de 17 h, dans les locaux du CMQ, un cocktail dînatoire a été offert à tous les invités afin de souligner la journée internationale des réfugiés et les 50 années d'existence du CMQ. Cette soirée fut ponctuée de témoignages de différents acteurs immigrants ayant côtoyé le CMQ au fil des années et d'échanges avec les différents partenaires et collaborateurs. Plus de 200 personnes se sont présentées dans les locaux du CMQ tout au long de cette journée.

50 ANS
DE CROISSANCE,
ça se fête !



ENRACINÉ DANS LA COMMUNAUTÉ DEPUIS 1960

Tournoi des Nations - Samedi et dimanche, 31 juillet et 1^{er} août 2010

Le Centre multiethnique organise chaque année un tournoi de soccer des nations, visant à créer des liens entre les immigrants et les Québécois par le biais du sport. Cette fois ci, l'activité a été réalisée sur deux jours en y incluant pour la première fois un volet « jeunes » qui a connu un franc succès. Cette activité familiale a rassemblé plus de 500 personnes.



Soirée bénéfice - Vendredi 15 octobre 2010

Afin de souligner son 50^e anniversaire et l'importance des actions liées à l'accueil et l'établissement des personnes immigrantes, le Centre multiethnique de Québec a organisé une première soirée bénéfice mettant en vedette le groupe Chic Gamine, lauréat du Prix Juno de l'album Roots/traditionnel de l'année 2009. Le spectacle s'est déroulé à la salle de l'Impériale de Québec sous la présidence de la Caisse populaire Desjardins de Québec. Malgré la qualité du spectacle donné, la soirée n'a pas récolté les bénéfices escomptés.



Forum sur le logement - Jeudi 18 novembre 2010

L'organisation d'un forum sous le thème « l'accessibilité au logement chez les immigrants, sommes-nous si accueillants? » visait à susciter des échanges sur les pratiques, sur les discours officiels véhiculés, sur les possibilités d'améliorer les conditions d'accès au logement et surtout sur la réalité vécue dans les quartiers par les personnes qui les habitent. Un des objectifs principaux était notamment que certaines pistes d'actions soient suggérées et étudiées au regard des mandats et des possibilités de chacun des partenaires présents.

Ce forum a accueilli une soixantaine de participants (organismes communautaires, instances municipales et provinciales, regroupements de citoyens, personnes immigrantes, propriétaires d'immeubles, chercheurs, etc.), tous concernés par la problématique de l'accessibilité au logement.

L'expérience et les analyses de la question ont été profitables et ont permis de faire des recommandations pertinentes aux intervenants de la ville de Québec et à la table de concertation sur le logement animé par le MICC.



Retrouvailles

Jeudi 18 novembre

La soirée de retrouvailles a permis de réunir 200 personnes immigrantes, bénévoles, interprètes, employés et partenaires qui tous à leur façon ont su contribuer à façonner l'histoire du CMQ depuis sa fondation. Plusieurs témoignages, remerciements, discours, présentation audiovisuelle et spectacles de musique ont ponctué cette soirée conviviale où le plaisir était à l'honneur. La soirée s'est déroulée à l'Hôtel « Château Laurier » lors d'un cocktail dinatoire servi en l'honneur des invités.



Réalisations publiques:

- Logo du 50^e
- Pochettes de presse
- Dépliant « Campagne de financement »
- Dépliant « Programmation »
- Brochure historique
- Publicités
- Affiches
- Communiqués
- Invitations
- Plan de communication
- Revue de presse (en cours de réalisation)



ENRACINÉ DANS LA COMMUNAUTÉ DEPUIS 1960

LES SERVICES D'ACCUEIL ET D'ÉTABLISSEMENT

« PROGRAMME D'ACCOMPAGNEMENT DES NOUVEAUX ARRIVANTS » (PANA)

Les personnes immigrantes admissibles sont rencontrées en entrevue durant laquelle les besoins sont exprimés. Elles sont également informées des différentes perspectives qui s'offrent à elles au regard de ces mêmes besoins et un plan d'action à court, moyen ou long terme est établi. Les références appropriées et le suivi aux démarches initiées font aussi partie intégrante du processus.

Les services du CMQ sont dispensés du lundi au vendredi, de 8 h 30 à 12 h et de 13 h à 16 h 30, 52 semaines par année.

Entre le 1er juillet 2010 et le 30 juin 2011, le CMQ a accueilli 842 nouvelles personnes, dont 514 réfugiés pris en charge par l'État,

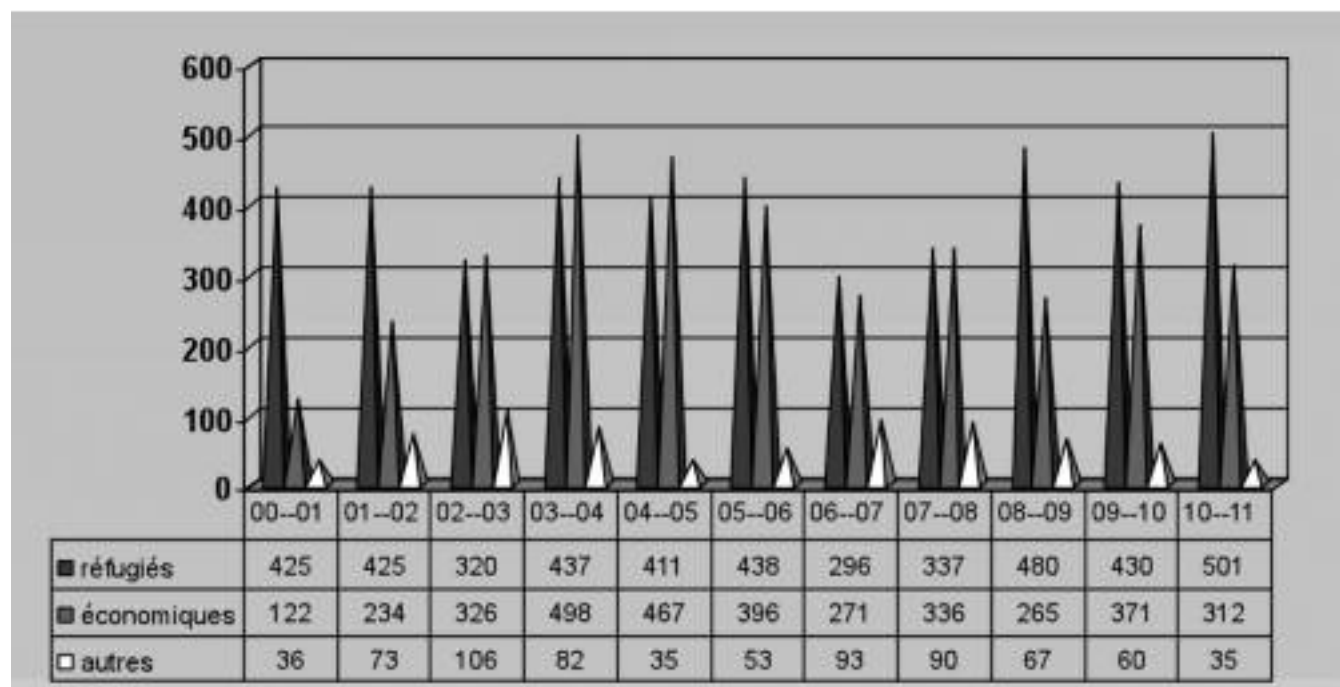
298 travailleurs qualifiés et 30 personnes d'autres catégories, comme représenté à la figure 2.

Sur une période de douze mois soit du 1er juillet 2010 au 30 juin 2011 et selon les statistiques internes du CMQ*, les réfugiés ont constitué 61 % des nouveaux arrivants, les travailleurs qualifiés 35 % et les catégories autres 3,5 % ce qui incluait 541 adultes et 301 enfants dont 439 étaient de genre féminin et 403 de genre masculin.

Immigrants accueillis par catégories d'immigration

Année financière du CMQ pour la période : AVRIL 2010 – MARS 2011

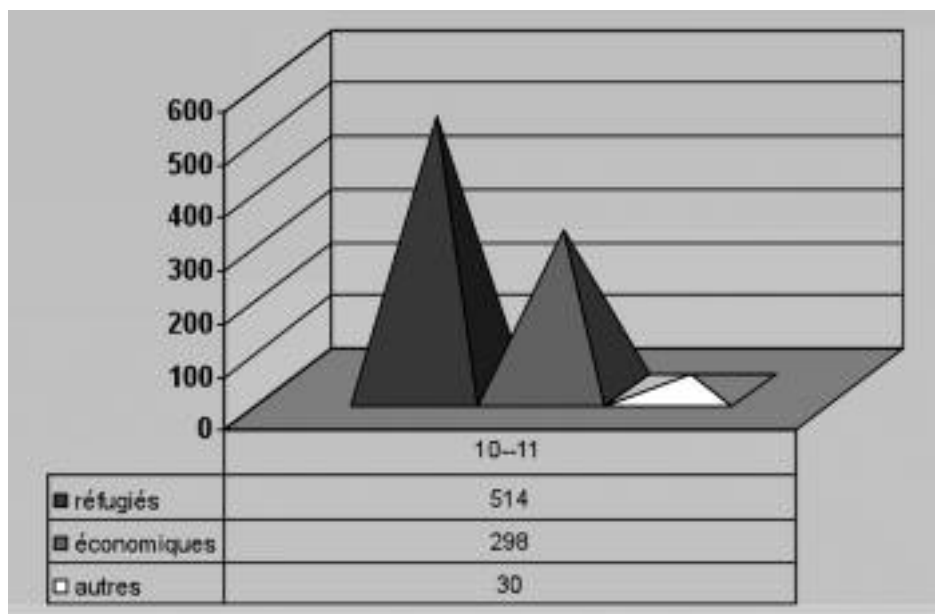
Figure 1



* La base de données CERIGES ne comptabilise pas les enfants des travailleurs qualifiés de moins de 15 ans

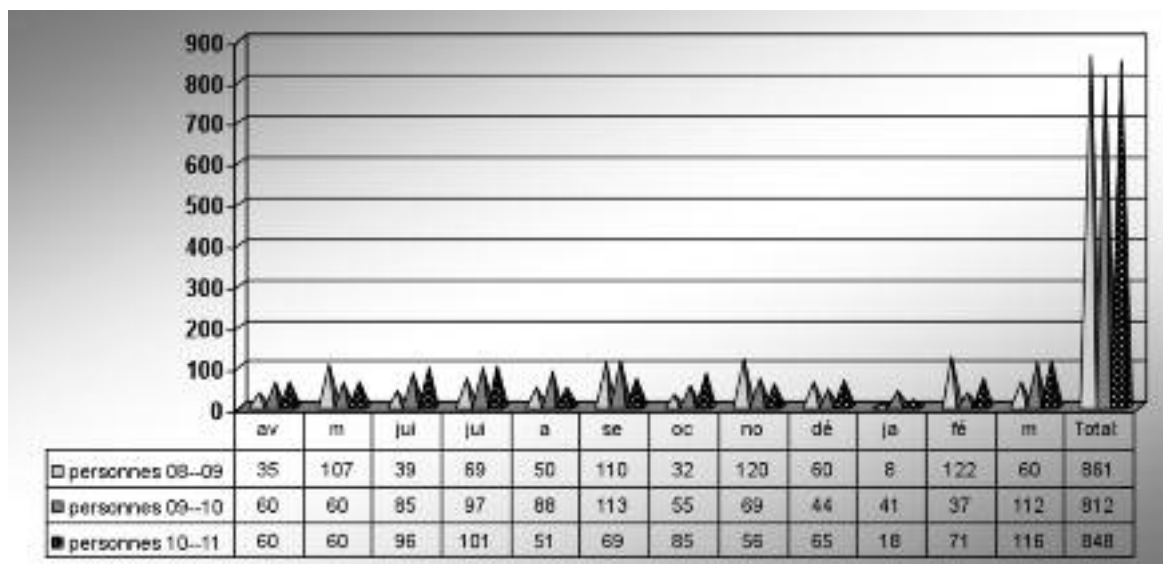
Immigrants accueillis par catégories d'immigration Année financière du CMQ pour la période : JUILLET 2010 – JUIN 2011

Figure 2



Immigrants accueillis mensuellement

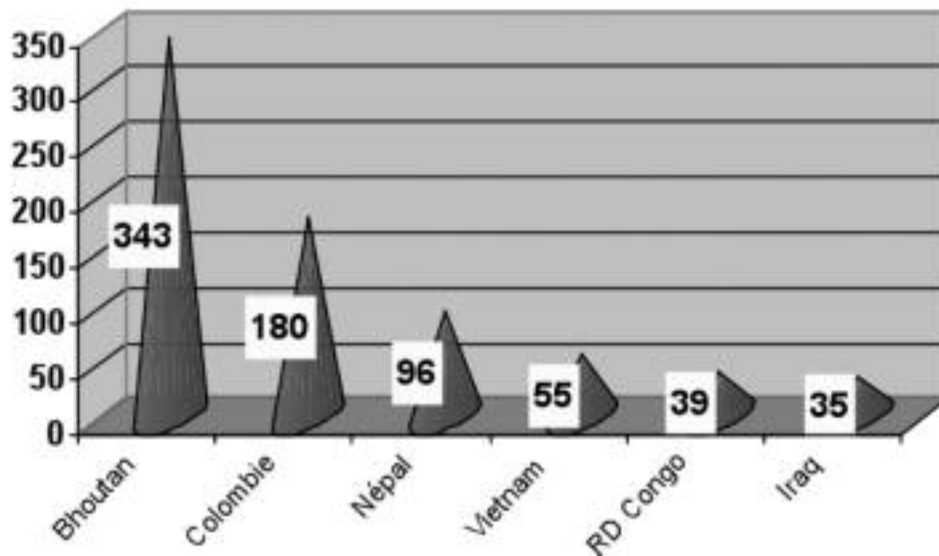
Figure 3



ENRACINÉ DANS LA COMMUNAUTÉ DEPUIS 1960

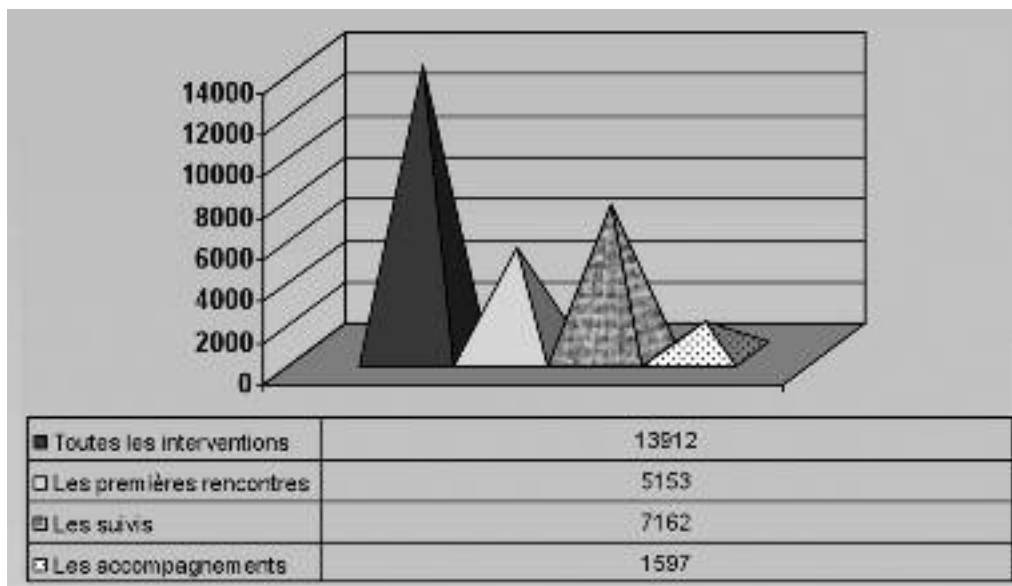
Principales origines des nouveaux arrivants : avril 2010 – juin 2011

Figure 4



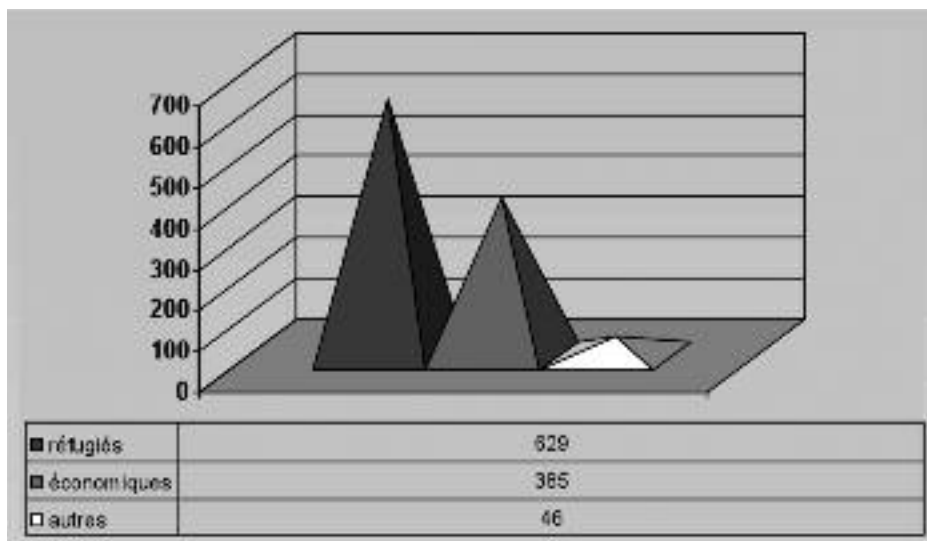
Toutes les interventions : avril 2010 – juin 2011

Figure 5



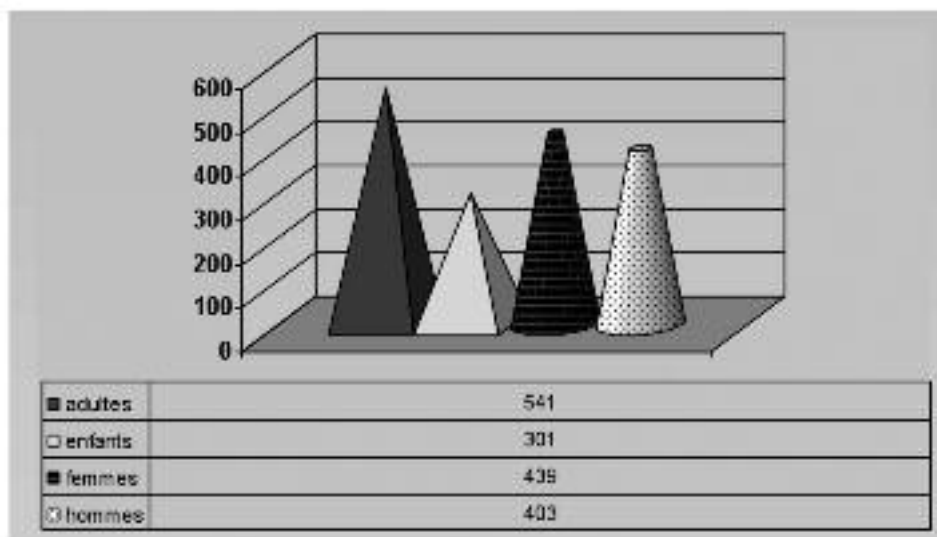
Personnes ayant reçu des services : avril 2010 juin 2011

Figure 6



Nouveaux arrivants : avril 2010 – juin 2011

Figure 7



ENRACINÉ DANS LA COMMUNAUTÉ DEPUIS 1960

L'INTERVENTION AUPRÈS DES NOUVEAUX ARRIVANTS

Dans le cadre de la réinstallation des réfugiés pris en charge par l'État financés par le biais du programme d'accompagnement des nouveaux arrivants (PANA) du ministère de l'Immigration et des Communautés culturelles du Québec (MICC), les intervenants et intervenantes accompagnent les réfugiés pour franchir les étapes suivantes :

Accueil à l'hôtel :

Information sur le rôle du CMQ, sur les démarches d'installation et le suivi. Cueillette de besoins, information sur le logement (disponibilité, typologie, coût, services de proximité) et explication du bail, de la procédure pour la recherche de logements et des différents trajets d'autobus en fonction du secteur de résidence. Explication des formulaires (sécurité du revenu, prestations fiscales pour enfants fédérale et provinciale, allocation au logement, remboursement de la TPS et dossier pour le CMQ), accompagnement pour l'achat de vêtements, prise de la photo pour la carte d'assurance-maladie et accompagnement pour l'obtention de la carte d'assurance sociale.

Recherche de logement :

Visite du logement attribué*, explication et signature du bail ou de la preuve de résidence. Les intervenants complètent ensuite les formulaires et, avec les autorisations appropriées, transmettent les renseignements requis au centre local d'emploi des Quartiers historiques pour l'ouverture des dossiers, aux fournisseurs pour la livraison des meubles et aux instances gouvernementales pour l'obtention de la carte de résidence permanente.

Installation :

Prise de possession du logement attribué, remise de documents officiels (chèque pour l'épicerie, document pour accès aux services de santé en attendant la carte d'assurance-maladie), réception des articles ménagers, mesures des fenêtres, commande et installation des stores, livraison des meubles (chambres et cuisine), récupération du chèque de dépannage au centre local d'emploi, ouverture du compte de banque, demande d'installation du téléphone, épicerie, renseignements utiles sur le logement, sur le transport en commun et sur les services du quartier.

Les jours suivant l'installation :

Vérification des démarches amorcées, inscription des enfants à l'école primaire et secondaire ou sur les listes d'attente des centres de la petite



enfance, les enfants d'âge préscolaire, en prévision du début de la francisation des parents. Inscription auprès des organismes de quartier pouvant compléter l'ameublement. Ces démarches d'installation des réfugiés pris en charge par l'État sont particulièrement normées et s'échelonnent actuellement sur plus de trois jours.

Suivi :

Les intervenants du CMQ et l'équipe de bénévoles formés au suivi à domicile visitent les familles et les personnes seules à la maison entre 7 à 10 jours après l'installation afin de s'assurer du bien-être des nouveaux arrivants. Quatre à six semaines après leur arrivée, ces derniers sont invités dans les locaux du CMQ à une rencontre de suivi collectif dont l'objectif est de répondre aux questions générées par les quelques semaines d'expérimentation en sol québécois.

* La situation actuelle du logement locatif dans la région de Québec a nécessité une révision du processus de recherche de logement. Ainsi après une évaluation rigoureuse des besoins et capacités des nouveaux arrivants et en respect des normes établies, un seul logement est visité après avoir été attribué.

LES RÉFUGIÉS PRIS EN CHARGE PAR L'ÉTAT



Les Vietnamiens des montagnes

En février 2011, après l'appel du Haut Commissariat des Nations-Unies pour les réfugiés (UNHCR) et en réponse à une situation urgente nécessitant une intervention rapide, la ville de Québec s'est enrichie de 51 nouveaux arrivants, tous d'origine vietnamienne (Montagnards du Vietnam) réfugiés depuis quelques années au Cambodge. Ces gens de confession protestante, parlent le Jarai (dialecte) et le vietnamien, sont majoritairement des femmes et des enfants, réfugiés pris en charge par l'État dont les conjoints dans plusieurs cas se sont réfugiés aux États-Unis depuis une dizaine d'années. Rapidement, il a été important de considérer le besoin de réunification de ces familles puisqu'il est prioritaire. Cependant, la difficulté réside dans les possibilités restreintes que leur offrent les administrations canadienne et américaine en cette matière.

Les Irakiens

Ils sont attendus depuis plusieurs mois dans la région de Québec, en groupe, afin de favoriser la rétention. Ce sont plutôt des familles qui sont venues, les unes après les autres, depuis la fin du printemps 2011. Actuellement, ils sont peu nombreux à être installés dans la Capitale-Nationale, tous originaires d'Irak, pays qu'ils ont quitté pour la Syrie, où ils ont vécu en milieu urbain pendant plusieurs années. La situation chaotique qui prévaut actuellement en Syrie est peut-être reliée à cette modification dans le nombre d'arrivées prévues, mais chose certaine, le défi relié au travail d'intégration lui, reste entier, et ce, peu importe leur nombre.

Ces personnes sont parties de leur pays pour sauver leur vie, souvent de façon très abrupte, en laissant leur situation et leurs biens derrière

eux. Ils ne savent pas ce qui va se passer avec la famille élargie restée derrière et ils ignorent le temps que cela prendra avant de les revoir. Ils sont dans l'inconnu. Ils se retrouvent dans un milieu totalement différent et ne savent pas à qui ils doivent faire confiance. On ne leur a pas expliqué comment cela allait se passer, les attentes sont souvent démesurées, ils découvrent sur place une toute autre réalité et cela est très anxiogène.

Les défis

En arrivant ici, les réfugiés se retrouvent en situation d'apprentissage, ce qui n'est pas facile, puisqu'ils ressentent un sentiment de dépendance face aux organisations qui les aident et cela génère beaucoup de frustration. Ils sont à la fois contents d'avoir enfin un avenir, sans avoir constamment à se soucier du lendemain, de la nourriture, de la sécurité, mais en même temps, ils ont laissé tellement de choses derrière eux, qu'une partie de soi est restée là-bas et qu'il leur est difficile de vivre pleinement. Les gens ont aussi quitté une culture, des amis, des façons de faire, une identité, un métier. En réaction à ces pertes, les gens se replient parfois sur eux-mêmes, pour conserver le peu de ce qui reste de leur ancienne vie. Les enfants s'adaptent relativement vite, ils veulent se faire des amis, ils veulent s'intégrer et cela peut être confrontant pour les parents. La plupart s'en sortent très bien une fois la période d'adaptation passée. Le processus d'adaptation suit le mouvement d'un balancier oscillant entre la fascination de la nouveauté et le rejet de l'inconnu. Le principal défi, pour les nouveaux arrivants, est de trouver cet équilibre entre l'avant et l'après. Les gens ne recommencent pas leur vie, ils la continuent dans des voies qui sont différentes de celles qu'ils croyaient tracées pour eux.

ENRACINÉ DANS LA COMMUNAUTÉ DEPUIS 1960

LE PROJET D'HÉBERGEMENT TEMPORAIRE

L'adaptation à la vie quotidienne de ces populations de nouveaux arrivants est un élément clé dans le processus d'installation et d'intégration. En effet la différence entre le fonctionnement de la société d'accueil et celui de la société d'origine, très souvent teinté du séjour prolongé en camps, creuse un écart important dans les rapports sociaux entre les familles immigrantes et celles de ceux qui composent leur voisinage immédiat.

Dans beaucoup de cas, les incidents critiques qui alimentent les tensions avec le voisinage sont générés par un ensemble d'irritants qui sans être excessifs se produisent à répétitions, ex : utilisation des lieux communs, bruits, horaire ou mode de vie différent, incompréhension de la langue, des codes sociétaux, échec des tentatives de rapprochement ou de redressement de situation, interprétation malencontreuse d'événements selon les perceptions culturelles propres à chacun etc. Si l'on ajoute à cela l'effet du nombre de familles de même origine arrivées en groupe dans les mêmes périodes, il se crée un effet de choc chez les résidents qui voient rapidement et sans préparation leur environnement se transformer.

En théorie, les premiers contacts entre la société d'accueil et les immigrants sont souvent des plus harmonieux et rares sont ceux qui dégénèrent en conflit plus ouvert. En pratique nombre de situations sont récupérées par les intervenants à l'accueil et l'installation qui agissent comme facilitateurs auprès de la communauté d'accueil et des nouveaux arrivants.

Une présence organisée, structurante supportant les apprentissages visant l'adaptation et l'autonomie est donc essentielle dans les premières périodes de vie au quotidien des personnes immigrantes réfugiées ayant des besoins élevés.

Il est souvent nécessaire d'appuyer ces apprentissages par un suivi rigoureux et soutenu dans les enseignements de base, l'utilisation des outils et l'adaptation fonctionnelle des connaissances, et cela exige une présence régulière des intervenants de première ligne surtout durant les premiers mois d'installation.

Également, dans la perspective où, malgré tous les efforts déployés

depuis bon nombre d'années dans la recherche de logement de qualité répondant aux critères d'installation, le constat demeure préoccupant: nous devons réviser nos façons de procéder afin de répondre le plus adéquatement possible aux besoins spécifiques des nouveaux arrivants et des membres de la société qui les côtoient.

Le projet d'hébergement temporaire, proposition issue du Forum sur le logement du CMQ de novembre 2010, suggère un concept novateur dans lequel les nouveaux arrivants réfugiés bénéficieront pendant une période déterminée, d'un lieu d'hébergement transitoire au sein duquel ils profiteront d'une intervention de proximité, d'un soutien accru et d'un environnement sécurisant durant les premiers mois de leur installation. Cette étape leur permettra d'intégrer les apprentissages nécessaires à la vie quotidienne et à la transition dans les futurs quartiers d'adoption.

L'équipe du Centre multiethnique de Québec (CMQ), employées et conseil d'administration, s'est penchée sur cette alternative afin de tenter d'en définir quels seraient les priorités et les besoins en matière de bâtiment dans la perspective où l'organisation décide de concrétiser un projet d'hébergement temporaire et transitoire dans le cadre du programme Accès logis « volet 3 » de la Société d'habitation du Québec duquel la Ville de Québec est mandataire.

L'élaboration d'un tel plan exige la supervision d'experts qui aideront le CMQ à définir les orientations et stratégies nécessaires à la réalisation des prochaines étapes. À cet égard, le groupe de recherches techniques (GRT) en habitation« Les Immeubles Populaires de Québec » a été sollicité à travailler sur la faisabilité et la mise en œuvre du projet.

LE SOUTIEN À L'ADAPTATION ET L'INTÉGRATION



Les suivis à domicile

Le CMQ visite à domicile les réfugiés en cours d'installation. Ces visites se déroulent normalement quelques semaines après la prise de possession du premier logement permanent. Elles visent à vérifier si toutes les démarches initiées sont bien terminées et permettent surtout de s'assurer du bien-être de la famille ou de l'individu nouvellement arrivé.

Par cette démarche, l'intervenante au suivi à domicile est à même de constater si les nouveaux arrivants ont accès à toutes les ressources du quartier, s'il existe une cohabitation paisible avec le voisinage et si tous les besoins de base sont comblés.

Ces visites donnent également l'occasion de mieux connaître tous les membres de la famille dans leur environnement quotidien et d'observer leur dynamique familiale et sociale.

LES ACTIVITÉS DE GROUPE

Les séances d'information

Le CMQ offre des séances d'information aux nouveaux arrivants visant à faire connaître les ressources existantes et à en favoriser l'utilisation. Ces rencontres leur permettent aussi d'appivoiser et de mieux comprendre le milieu d'accueil au sein duquel ils s'intégreront, elles servent à expliquer la genèse de certains fondements de la société québécoise et son fonctionnement. Ces ateliers préviennent les sentiments d'isolement, de frustration face aux conditions de vie, d'incompréhension ou d'insécurité face aux démarches administratives et d'intégration, ils permettent également de créer un sentiment d'appartenance au CMQ. Pour la plupart de ces ateliers, des collaborateurs externes sont invités à venir présenter leurs programmes.

Cette année, 28 ateliers d'information sur les lois, règles et conventions sociales reliées aux services à l'enfance et à la famille, à la consommation, aux ressources financières et à leur administration ont eu lieu et ont réuni près de 1000 personnes admissibles.



ENRACINÉ DANS LA COMMUNAUTÉ DEPUIS 1960

Le calendrier 2010-2011

DATES	THÈMES
8 avril 2010	Protection de la jeunesse
18 avril 2010	Système scolaire
22 avril 2010	HLM
20 mai 2010	Camps d'été 2010
21 mai 2010	Camps d'été 2010
10 juin 2010	ACEF – Budget familial
10 septembre 2010	Décrochage scolaire
16 septembre 2010	Système bancaire
7 octobre 2010	Aide juridique
21 octobre 2010	Système de santé québécois
28 octobre 2010	Protection de la jeunesse (adultes)
4 novembre 2010	Service de garde à l'enfance
12 novembre 2010	Sécurité du revenu
13 janvier 2011	Logement - Bail
4 février 2011	Service de garde à l'enfance
17 février 2011	Protection de la jeunesse (ados)
24 février 2011	Impôt (allophones et francophones)
17 mars 2011	Système bancaire
31 mars 2011	HLM
14 avril 2011	Protection de la jeunesse (adultes)
28 avril 2011	Système de santé québécois
3 mai 2011	Emploi Québec
5 mai 2011	Service de garde à l'enfance
19 mai 2011	ACEF
17 mai 2011	Système bancaire
24 mai 2011	Programme Vacances Été 2011
26 mai 2011	Système de santé québécois
9 juin 2011	Système bancaire

LES SUIVIS COLLECTIFS



Ces activités ont comme objectif de permettre aux immigrants récemment établis de faire le point sur leur situation depuis leur arrivée à Québec.

Ces rencontres d'échange où le partage des expériences et des expertises est valorisé facilitent la réduction des frustrations liées aux incompréhensions et aux interprétations.

Elles favorisent le réseautage des individus, la verbalisation des problèmes, le bris de l'isolement, la socialisation, l'accroissement de la coopération et du dialogue ainsi que l'émergence de pistes de solution. En 2010-2011, 28 rencontres ont réuni plus de 980 réfugiés ou travailleurs qualifiés.

SUIVI COLLECTIF : 2010-2011 TRAVAILLEURS QUALIFIÉS ET AUTRES CATÉGORIES

1. 12 mai 2010
2. 28 juillet 2010
3. 29 septembre 2010
4. 12 octobre 2010
5. 15 décembre 2010
6. 18 janvier 2011
7. 16 février 2011
8. 22 mars 2011
9. 27 avril 2011
10. 3 mai 2011
11. 21 juin 2011

SUIVI COLLECTIF : 2010-2011 RÉFUGIÉS

1. 14 avril 2010
2. 19 mai 2010
3. 4 juin 2010
4. 25 juin 2010
5. 29 juin 2010
6. 4 août 2010
7. 10 septembre 2010
8. 30 septembre 2010
9. 1 octobre 2010
10. 22 octobre 2010
11. 22 novembre 2010
12. 24 février 2011
13. 14 mars 2011
14. 22 mars 2011
15. 11 avril 2011
16. 11 mai 2011
17. 15 juin 2011

ENRACINÉ DANS LA COMMUNAUTÉ DEPUIS 1960

La Fête de Noël

Le 11 décembre 2010 avait lieu la Fête de Noël pour les nouveaux arrivants établis au cours de l'année. Plus de 500 personnes ont participé à cette activité qui a marqué la fin des festivités du 50^e anniversaire du CMQ. Cette activité a été réalisée grâce aux dons recueillis.



Le Tournoi de soccer des Nations

Pour la 7^e année, le CMQ a tenu cette activité sportive à caractère familial. Plus de 125 joueurs ont participé au tournoi de soccer qui a duré deux jours, le 31 juillet et le 1^{er} août 2010. À ce groupe se sont ajoutés 300 spectateurs de tous âges et de toutes origines, pour lesquels de l'animation musicale, des jeux gonflables et un barbecue ont été organisés.



L'INTERVENTION DE PROXIMITÉ

Le projet d'Appui aux travailleurs agricoles migrants de l'Île d'Orléans (ATAMIO)

Le projet ATAMIO (appui aux travailleurs agricoles migrants de l'Île d'Orléans) a été créé à la suite de constats émanant d'une recherche évaluation : *Portrait des besoins de santé, de l'accessibilité et des trajectoires d'utilisation des services de santé par les travailleurs agricoles migrants mexicains et guatémaltèques de l'île d'Orléans.* www.csssvc.qc.ca.

Le Centre multiethnique de Québec a été approché par deux intervenantes du CSSSDVC et CSSSQN à se joindre au projet en s'intégrant au comité de réflexion portant sur les possibilités de rendre effectives quelques unes des recommandations du rapport de recherche. Deux travailleurs de milieu ont ainsi été embauchés afin de mettre

en œuvre le projet ATAMIO qui s'est déroulé durant la période estivale 2010 à l'Île d'Orléans et qui avait comme objectif principal de favoriser l'intégration des travailleurs immigrants de l'Île d'Orléans entre autres par un soutien psycho social.

Malgré les besoins des travailleurs agricoles, le travail de contact et de référencement mené par les deux intervenants sur le terrain n'a pas été de tout repos puisque la majorité des producteurs agricoles, employeurs des travailleurs étrangers, ont refusé toute collaboration au projet. Cependant les résultats du travail auprès des travailleurs ont été concluants et sont consignés dans un rapport d'évaluation qui sera disponible éventuellement. La deuxième étape du projet ATAMIO a été réalisée pendant l'été 2011 dans le cadre d'une recherche-action.

Les intervenants communautaires en interculturalisme



Depuis plus de trois ans, le Centre multiethnique de Québec est associé à plusieurs partenaires dans la mise en place d'une approche novatrice, complémentaire et porteuse d'une collaboration plus étroite entre les milieux.

Les agents de liaison des commissions scolaires de la Capitale et des Premières-Seigneuries et l'intervenante pivot de l'arrondissement de La Cité-Limoilou, projet porté par la Table de concertation Limoilou Pluriel, maintenant nommés intervenants communautaires interculturels sont des ressources incontournables qui travaillent dans les quartiers et les écoles de la ville de Québec. Leur rôle

de soutien et de référencement s'inscrit dans une approche transversale qui tout en cherchant à éviter le dédoublement favorise l'accompagnement de la personne immigrante au sein d'un continuum de services déjà présents dans le milieu. Cette fonction de proximité favorise une meilleure connaissance des offres de services et des activités des différentes organisations, ce qui leur permet d'inciter les nouveaux arrivants à s'en prévaloir. Ils sont également des ressources indispensables pour les milieux qui nécessitent du soutien dans leur travail d'intégration des personnes immigrantes

En 2011, un partenariat sans précédent se crée dans l'objectif d'augmenter le nombre de ces ressources de trois à huit, élargissant ainsi leur rayonnement au sein des trois commissions scolaires et de plusieurs arrondissements de la Capitale nationale. L'importance des acteurs impliqués dans ce projet d'envergure nécessite une organisation colossale en respect des missions et des investissements financiers et humains de chacun. Si le CMQ demeure mandataire du projet et employeur de ces nouvelles ressources, les processus d'orientation, de consultation et d'évaluation se font en co responsabilité avec une personne mandatée par les commissions scolaires, un comité de pilotage et des comités consultatifs.

La clinique de santé pour réfugiés

La Clinique de santé pour les réfugiés entame sa cinquième année d'existence et si son utilité n'est plus à prouver, l'organisation du travail de la prise de rendez-vous, de l'accompagnement et des suivis relatifs aux visites médicales et aux urgences est de plus en plus importante et mérite d'être davantage documentée. Nombreuses sont les situations de santé des nouveaux arrivants qui nécessitent une intervention immédiate dès l'arrivée, et la multiplicité de certaines problématiques au sein de mêmes familles nécessite une prise en charge plus grande de ces dernières par le réseau de la santé et un accompagnement plus soutenu par le CMQ. En 2010-2011 ce dernier a organisé la prise de rendez-vous et accompagné à la clinique de santé pour les réfugiés, plus de 200 personnes. Il a également conçu des fiches de santé pour ces personnes et s'est assuré de la validité et de la présence des documents importants, a

coordonné la programmation des rendez-vous, de l'interprétariat, des accompagnateurs et du transport, a participé au triage avec les médecins et l'infirmière en hébergement temporaire, a fait le suivi des prescriptions médicales et a accompagné les personnes aux urgences des hôpitaux et en pharmacie. Le travail qui se fait en périphérie des rendez-vous médicaux est très important et se doit d'être pris en considération lorsqu'il est nécessaire d'augmenter les plages horaires des médecins et des infirmières, afin de répondre davantage aux besoins de la clientèle réfugiée. Depuis deux ans, la contribution du MICC a été intégrée dans le PANA et nous saluons cette initiative qui permet de stabiliser davantage les ressources attribuées à ce programme. Nous souhaitons que l'Agence de la santé et des services sociaux de la Capitale-Nationale emboîte le pas à cette pérennisation.

ENRACINÉ DANS LA COMMUNAUTÉ DEPUIS 1960

LA FORMATION DU PERSONNEL

La formation continue du personnel est un élément essentiel à l'amélioration de la qualité des services offerts au CMQ. C'est pourquoi, dans le but d'enrichir ses connaissances et de parfaire son expertise, l'équipe du CMQ participe à des conférences, des ateliers de formation ou des colloques organisés par différentes instances.

Les formations du personnel pour 2010-2011

- Forum annuel du MICC (FAIR) sur l'interprétariat
- Formations (2) de la Table de concertation des organismes au service des personnes réfugiées et immigrantes (TCRI) sur les cas complexes
- Entretiens sur l'habitat de la Société Canadienne d'hypothèque et de logement. : la mixité ethnoculturelle et le logement
- Colloque sur la périnatalité et pauvreté
- Formation de la TCRI pour les intervenants communautaires scolaires interculturels
- Formation CERIGES sur les nouvelles fonctionnalités de la base de données servant à la reddition de compte
- Formation présentée par l'Association québécoise des avocats et avocates en droits de l'immigration (AQAADI) « modifications sur les considérations d'ordre humanitaires »

LA REPRÉSENTATION

Les médias

Des membres de l'équipe du CMQ ont participé en cours d'année à des émissions télévisées de même qu'à des entrevues pour des médias écrits locaux et nationaux tels que Radio-Canada télévision et radio, Radio Canada international, le réseau TVA, CKIA radio, CKRL radio, le journal Le Soleil, le journal Voir, le journal les immigrants de la Capitale, Le journal de Québec, les Hebdomadaires de Québec, le journal « La Quête » et la Radio Galilée. Les thèmes traités furent : les fêtes du 50^e anniversaire et le bilan des réalisations du CMQ, la nouvelle politique de la ville de Québec en matière d'immigration, l'arrivée des réfugiés vietnamiens, la situation du logement à Québec et les services d'accueil et d'accompagnement des réfugiés pris en charge par l'État, la fête de Noël des nouveaux arrivants, le tournoi des Nations et un portrait de la présidente du CMQ.

Les ateliers et conférences

Le CMQ a donné plusieurs formations et ateliers sur les services offerts aux personnes immigrantes, entre autres au bénéfice des Société St-Vincent de Paul de Québec, des CÉGEPs de La Pocatière et Sainte-Foy, de l'École Les Ursulines de Québec, de différents arrondissements de la ville de Québec, du Conseil National de Recherche du Canada, de groupes bénévoles œuvrant auprès des personnes immigrantes ou réfugiées.

En effet, 10 groupes représentant différents milieux et secteurs d'intervention et totalisant près de 400 personnes ont été sensibilisés par le CMQ.

LES COLLABORATIONS

À la demande de certains partenaires, le CMQ a collaboré à différents comités de consultation sur des projets dédiés aux personnes immigrantes :

- Comité de coordination du projet d'appui aux travailleurs agricoles migrants de l'Île d'Orléans
- Comité aviseur du projet de recherche sur l'intervention sociale auprès des hommes immigrants avec l'Université Laval
- Comité aviseur de la TCRI sur les jeunes immigrants de 1ère génération de la TCRI (CRAJ)
- Comité de travail de la TCRI sur la situation des femmes immigrantes et racisées

LES COMITÉS, TABLES DE CONCERTATION, REGROUPEMENTS ET CONSULTATIONS

La collaboration avec les organismes du milieu et le partenariat constituent des clés importantes dans l'atteinte des objectifs que le CMQ se fixe chaque année. Le CMQ s'est particulièrement engagé dans les comités, tables de concertation et regroupements suivants :

- **Regroupement des organismes au service des nouveaux arrivants (ROSNA)** : regroupement national des organismes financés dans le cadre de l'accueil, l'établissement et l'emploi des nouveaux arrivants
- **Table de concertation des organismes au service des personnes réfugiées et immigrantes (TCRI)** : regroupement national des organismes œuvrant auprès des personnes réfugiées et immigrantes
- **Coconat** : comité consultatif national sur l'établissement et l'intégration socio-économique des nouveaux arrivants, composé de représentants du MICC et de représentants régionaux d'organismes communautaires
- **Comité interministériel sur l'accueil et l'établissement des réfugiés** : composé de représentants des différents ministères et organismes communautaires concernés par l'accueil des réfugiés
- **Conseil canadien pour les réfugiés** : regroupement canadien d'organismes qui travaillent avec les personnes réfugiées
- **Comité consultatif sur l'accessibilité des services de santé et des services sociaux** : composé d'organismes communautaires liés à l'accueil et à l'établissement des personnes réfugiées et immigrantes et de représentants du réseau de la santé et des services sociaux

ENRACINÉ DANS LA COMMUNAUTÉ DEPUIS 1960

- **Table sur le rapprochement interculturel en milieu scolaire** : dirigée par le MICC : composée de différents représentants d'organismes concernés par l'intégration des immigrants au sein du réseau de l'éducation
- **Table des partenaires « Milieu de vie et logement » des régions de la Capitale-Nationale et Chaudière-Appalaches** : initiée par le MICC, regroupe des représentants d'organisations concernées par les conditions de vie et l'accessibilité aux logements des immigrants
- **Comité ad hoc Accueil santé des personnes réfugiées et des immigrants vulnérables** : comité visant la mise en place, l'opérationnalisation et l'évaluation du projet de la clinique de santé des réfugiés
- **Table de concertation en immigration de la région de la Capitale-Nationale** : dirigée par la Conférence régionale des élus; regroupement composé de différents organismes, groupes ou corporations intéressés à planifier, organiser et réaliser des actions favorisant l'établissement durable des personnes immigrantes dans la région de la Capitale-Nationale
- **Table de concertation en francisation de Québec** : composée de représentants du MICC et des organismes communautaires concernés par la francisation des nouveaux arrivants
- **Comité avisier provincial sur les pratiques d'intervention auprès des hommes immigrants** : composé de représentants de différents organismes communautaires de différentes régions œuvrant auprès des immigrants et réfugiés et des chercheurs de l'équipe « Masculinité et Société » de l'Université Laval (CRI VIFF)
- **Groupe de soutien à l'intervention auprès des communautés culturelles** : comité composé des représentants d'organismes communautaires travaillant auprès des personnes immigrantes et du Centre jeunesse de Québec
- **Réseau Immigration Vanier**
- **Approche territoriale intégrée (ATI) Limoilou chantier immigration** : concertation mobilisatrice regroupant différents acteurs du milieu concerné par l'immigration
- **Approche territoriale intégrée (ATI) Limoilou chantier logement** : concertation mobilisatrice regroupant différents acteurs du milieu concerné par les problématiques reliées au logement
- **Approche territoriale intégrée (ATI) Beauport**
- **Comité Limoilou Pluriel** : comité de mobilisation visant une intégration durable des personnes immigrantes; dans l'arrondissement La Cité-Limoilou
- **Comité de coordination** : comité composé de représentants siégeant au comité Limoilou Pluriel et ayant pour fonction entre autres d'orienter les actions de l'intervenant pivot œuvrant au sein du territoire de La Cité-Limoilou
- **Regroupement 0-5ans St Roch-St-Sauveur**

À cette liste s'ajoutent des collaborations régulières ou ad hoc avec nos partenaires communautaires, institutionnels et gouvernementaux.

L'AUTOFINANCEMENT



Les activités d'autofinancement ont généré 4 % des revenus du CMQ en 2010-2011. Les dons pour la fête de Noël et le tournoi de soccer constituent les principales sources de financement de ces activités.

LE DÉVELOPPEMENT DES SERVICES

Services en cours d'implantation ou de développement au CMQ

- Consolidation des partenariats avec le ministère de la Santé et des Services sociaux, le ministère de l'Emploi et de la Solidarité sociale, le ministère de l'Éducation, des Loisirs et du Sport, et la Ville de Québec notamment dans le cadre du projet des intervenants communautaires interculturels
 - Développement du projet d'hébergement temporaire et analyse des possibilités de relocalisation de l'organisation à la fin du bail locatif
 - Participation active au sein des différents comités régionaux
- permettant l'actualisation des services de proximité pour les personnes immigrantes
 - Stabilisation de l'action bénévole au sein des activités du CMQ particulièrement en support à l'accompagnement de réfugiés pris en charge par l'État
 - Collaboration aux différentes activités régionales et nationales ayant comme objectif de développer des stratégies communes d'action communautaire en matière d'immigration
 - Structuration du suivi familial et collectif auprès des réfugiés pris en charge par l'État

ENRACINÉ DANS LA COMMUNAUTÉ DEPUIS 1960

Le Centre multiethnique de Québec remercie ses partenaires

Grâce à la contribution exceptionnelle des bénévoles, des membres du conseil d'administration, des interprètes et des employés, le Centre multiethnique de Québec a pu accomplir sa mission avec humanisme et professionnalisme.

Il tient à remercier sincèrement tous ses collaborateurs, partenaires et donateurs pour leur précieux appui lors de la réalisation des activités qui donne un sens à cette mission.

Et en reconnaissance pour leur soutien financier

**Immigration
et Communautés
culturelles**

Québec 

**Santé
et Services sociaux**

Québec 



Desjardins
Caisse Populaire
de Québec

**Éducation
Loisir et Sport**

Québec 

Emploi

Québec 

VILLE DE
QUÉBEC 

Les commanditaires pour le 50^e du CMQ :

M. Sam Hamad - Le ministre de l'Emploi et de la Solidarité sociale, ministre du Travail
Mme Monique Gagnon-Tremblay – Le Conseil du trésor et ministre responsable de l'Administration gouvernementale
M. Clément Gignac - Le ministre du Développement économique, de l'Innovation et de l'Exportation
Mme Agnès Maltais - Députée de Taschereau
Mme Christiane Gagnon – Députée de Québec
M. Amir Khadir - Député de Mercier
Mme Sylvie Dompierre
Mme R. M. Côté
Mme Louise Lévesque
Mme Solange Tremblay
Mme Anne Duplain
Mme Isabelle Côté
M. Hugues Pelletier
M. Pierre Morissette
M. Touhami Rachid Raffa
M. Jean Moisan
Le Café Bar Le Petit Coin Latin
Le Restaurant Paillard
Le Restaurant Pizza Welat
Le Restaurant Jardin du Vietnam
Le Restaurant Portofino
La Rôtisserie St-Hubert
L'Auberge Restaurant La Goéliche
Le Manoir Montmorency
L'Hôtel Loews Le Concorde
L'Aquarium de Québec
Les Croisières AML
Le Musée National des Beaux-Arts
Les Copies de la Capitale
Les Violons du Roy
La Pharmacie Mario Fiset et Danielle Pelletier
L'Observatoire de la Capitale
Le groupe Chic Gamine

Le CMQ tient à remercier spécialement les collaboratrices qui ont travaillé avec acharnement et dévouement à la réalisation des fêtes du 50^e

Mme Mimi Côté
Mme Marie-Claude Gilles
Mme Nabila Chermat
Mme Marie Archambault
Mme Émilie Béland-Lupien
Mme Kanita Jandric

Conception graphique : M. Vincent Masson (Idfix)
Photos : Mme Mylène Bérubé

ENRACINÉ DANS
LA COMMUNAUTÉ
DEPUIS 1960



Centre multiethnique de Québec

369, rue de la Couronne, 3^e étage
Québec (Québec) G1K 6E9
Tél. : 418 687-9771 • Téléc. : 418 687-9063
cmq@webnet.qc.ca



www.centremultiethnique.org