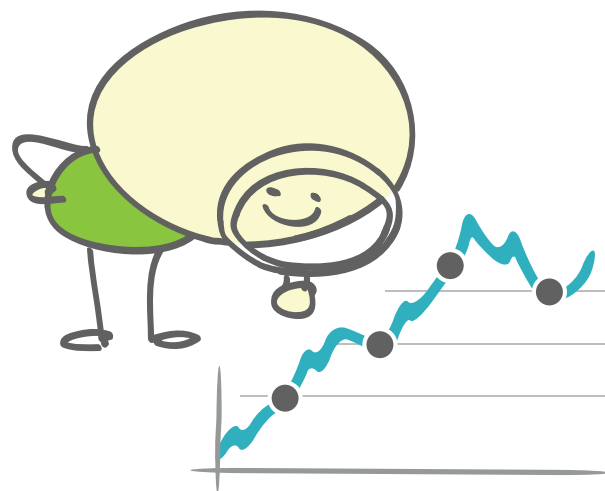


# Portrait de l'immigration dans la Capitale-Nationale



L'équipe du projet Immigration-petite enfance-Capitale-Nationale vous présente un portrait de la situation des familles immigrantes au Canada, au Québec ainsi que dans la région de la Capitale-Nationale. Sous la forme d'une info-lettre qui sera actualisée au fil du temps, nous souhaitons partager avec vous quelques données actuelles.

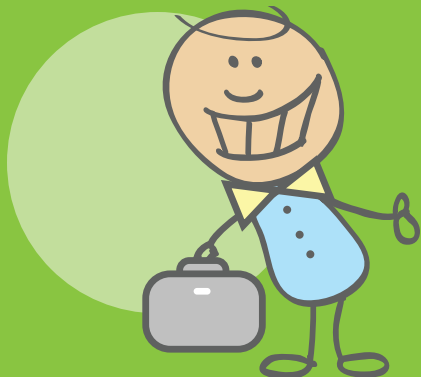
L'objectif initial de ce portrait est de prendre une photo de l'état de la situation afin de préciser la question suivante : Qui sont les familles issues de l'immigration ayant des enfants de 0 à 5 ans sur le territoire de la Capitale-Nationale ? À travers nos recherches, nous avons également voulu approfondir un certain nombre de questions sous-jacentes telles que : D'où viennent-elles ? Dans quelles conditions socio-économiques vivent-elles ? Dans quel quartier s'installent-elles ? Quels types de difficultés rencontrent-elles ?, etc. Ce portrait nous servira par la suite à préciser et à orienter les prochaines étapes du projet.

## SOMMAIRE

Définitions .....	3
Canada .....	4
Québec .....	5
Capitale-Nationale .....	6
Famille .....	7
Services de garde .....	11
Milieu scolaire .....	13
Santé et services sociaux .....	16
Milieu communautaire .....	17
Bibliographie .....	18

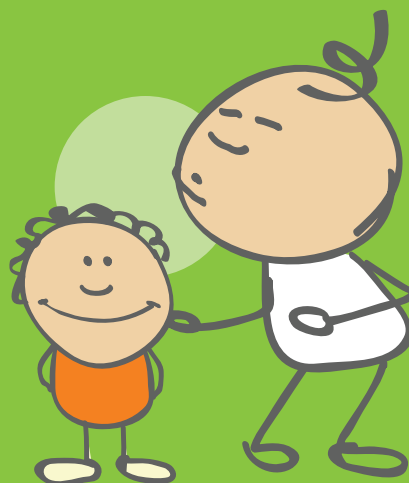


# Immigration permanente



## Regroupement familial

Une personne qui a été parrainée par un proche parent.



## Réfugiés et personnes en situation semblable

Une personne qui est reconnue à titre de réfugié par le Canada au sens de la Convention de Genève ainsi que les personnes en situation semblable qui requièrent une protection.

## Immigration économique

Une personne sélectionnée en fonction de ses compétences et de ses caractéristiques socio-professionnelles afin de contribuer à l'économie.

Source : Ministère de l'Immigration, de la Diversité et de l'Inclusion (2016b). *L'immigration permanente au Québec selon les catégories d'immigration et quelques composantes*. Portrait statistique 2011-2015.

# Immigration temporaire



## Travailleurs temporaires

Une personne autorisée à venir travailler pour une période limitée et qui quittera le territoire à l'expiration de son statut sauf si ce dernier est prolongé ou si elle demande un autre statut.



## Étudiants étrangers

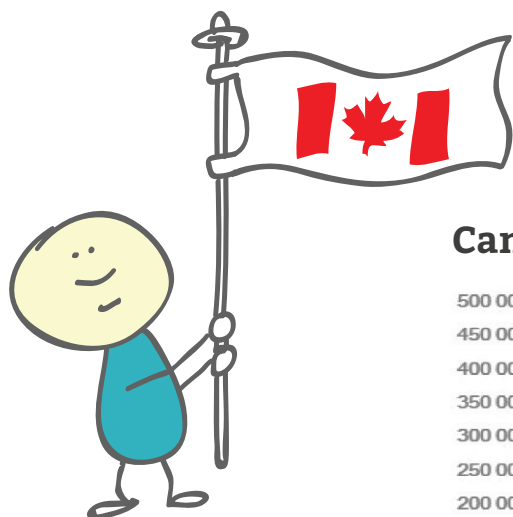
Une personne autorisée à venir étudier pour une période limitée et qui quittera le territoire à l'expiration de son statut sauf si ce dernier est prolongé ou si elle demande un autre statut.



## Cas d'ordre humanitaire

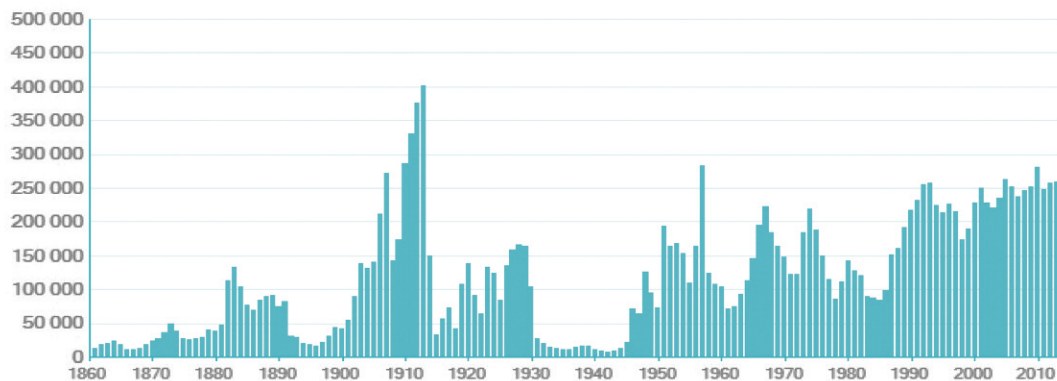
Une personne autorisée à demeurer sur le territoire pour des motifs d'ordre humanitaire.

Source : Ministère de l'Immigration, de la Diversité et de l'Inclusion (2014). *L'immigration temporaire au Québec*. Portraits statistiques 2008-2013.



Au Canada, il y a eu en moyenne **259 542** résidents permanents annuellement de 2011 à 2015.

### Canada - Résidents permanents 1860-2014



Source : Citoyenneté et Immigration Canada (2015).

Faits et chiffres 2015 : Aperçu de l'immigration – Résidents permanents

### Faits saillants

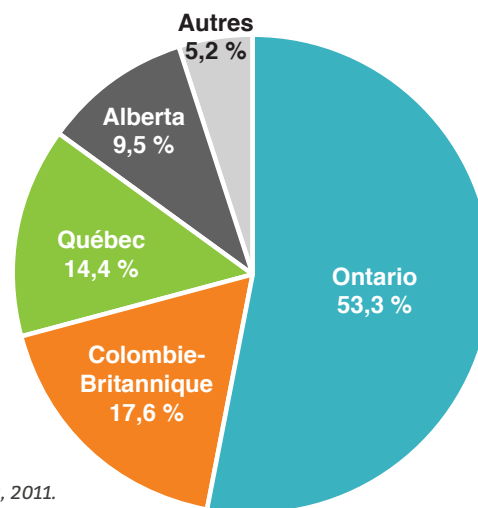
■ Au Canada, 1 personne sur 5 est née à l'étranger, soit 20,6 % de la population totale (Statistique Canada, 2013).

■ Entre 2006-2011, les immigrants récents provenaient principalement de l'Asie (Statistique Canada, 2013).

■ En 2011, la majorité (94,8 %) de la population du Canada née à l'étranger résidait dans quatre provinces : Ontario, Colombie-Britannique, Québec et l'Alberta (Statistique Canada, 2013).

■ Selon l'Enquête nationale des ménages de 2011, la majorité des nouveaux arrivants se sont établis dans les trois principaux centres urbains : Vancouver 13,3 %, Toronto 32,8 % et Montréal 16,3 % (Statistique Canada, 2013).

### Principales provinces de résidence des personnes nées à l'étranger en 2011



Source : Statistique Canada (2013).

Enquête nationale auprès des ménages, 2011.

### Principaux pays de naissance 2011-2015



Philippines

38 294



Inde

33 869

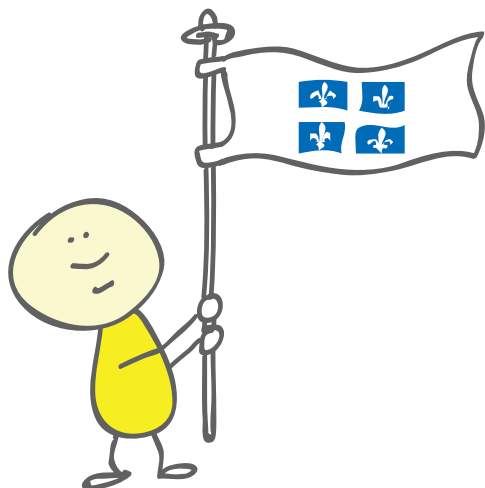


République populaire de Chine

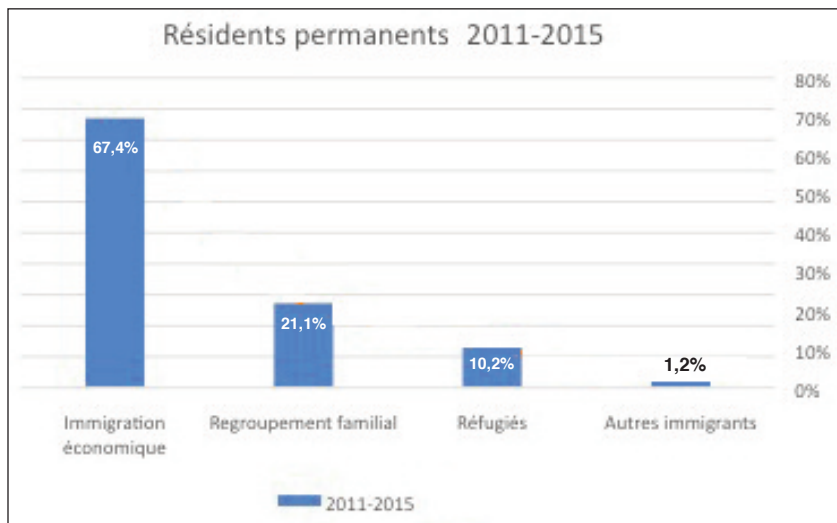
27 955

Source : Citoyenneté et Immigration Canada (2015).

Faits et chiffres 2015 : Aperçu de l'immigration – Résidents permanents



Au Québec, il y a eu en moyenne **51 611** résidents permanents annuellement de 2011 à 2015



### Faits saillants

■ De 2011 à 2015, le Québec a admis 258 057 résidents permanents (MIDI, 2016b).

■ Au cours de la période 2011-2015, les 2/3 des immigrants admis sont issus de l'immigration économique (MIDI, 2016b).

■ De 2011 à 2015, 68,8 % des personnes admises ont moins de 35 ans à leur arrivée (MIDI, 2016b).

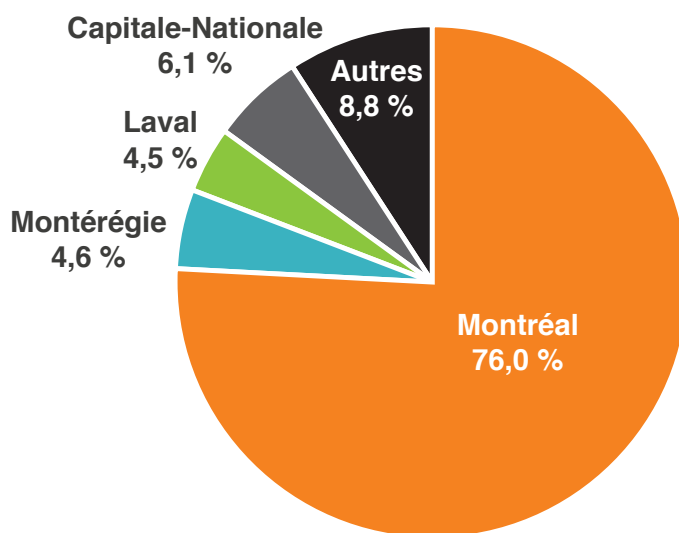
■ Dans la cohorte 2011-2015, environ 7 immigrants sur 10 prévoient s'installer à Montréal (MIDI, 2016b).

■ La plupart (59,4 %) des immigrants admis entre 2011-2015 ont affirmé connaître le français (MIDI, 2016b).

■ La majorité (67,8 %) des immigrants admis de 2011 à 2015 ont un niveau de scolarité élevé, soit 14 années et plus d'études (MIDI, 2016b).

### Région projetée de destination en 2015

\*Destination déclarée lors de la sélection ou de l'admission

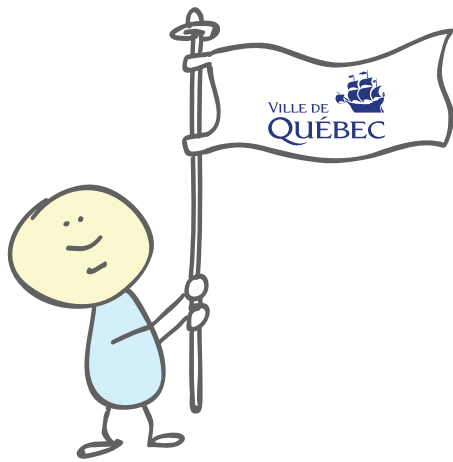


### Principaux pays de naissance 2011-2015

	République populaire de Chine	22 648
	France	20 918
	Haïti	18 443

Source : Ministère de l'Immigration, de la Diversité et de l'Inclusion (2016b).

L'immigration permanente au Québec selon les catégories d'immigration et quelques composantes. Portrait statistique 2011-2015.



Faits saillants

■ De 2010 à 2014, parmi les résidents permanents qui choisissaient la région de la Capitale-Nationale, 95,1 % s’installaient dans la Ville de Québec (MIDI, 2016a).

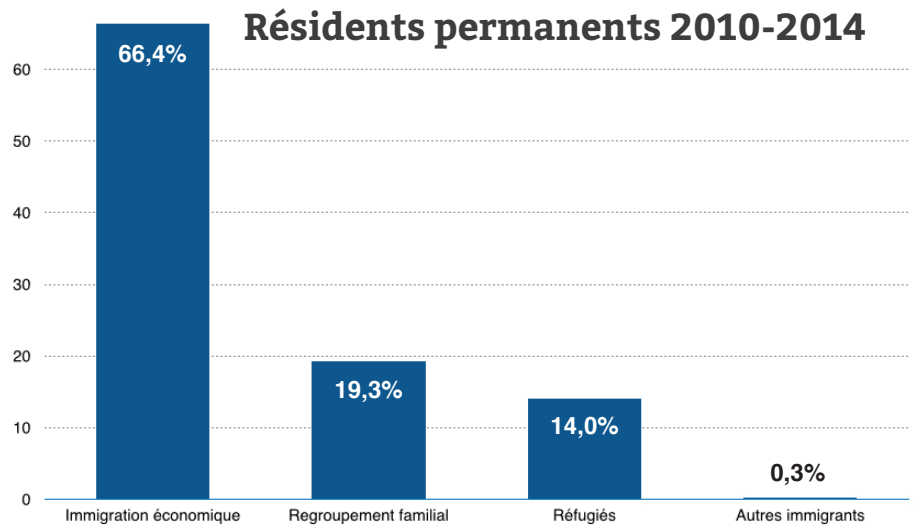
■ Ils habitaient majoritairement dans les arrondissements de Sainte-Foy/Sillery/Cap-Rouge, la Cité-Limoilou et des Rivières (Ville de Québec, 2015).

■ Les 4 quartiers pour lesquels la part et le nombre d’immigrants sont importants sont: Maizerets, Vanier, Cité-Universitaire et Plateau (Ville de Québec, 2015).

■ Il y a une corrélation entre la vulnérabilité des quartiers et le nombre d’immigrants hors-Europe (Ville de Québec, 2015).

■ 13,2 % des parents dans la région de la Capitale-Nationale sont immigrants (ISQ, 2016).

Dans la Capitale-Nationale, il y a eu en moyenne **2258** résidents permanents annuellement de 2010 à 2014



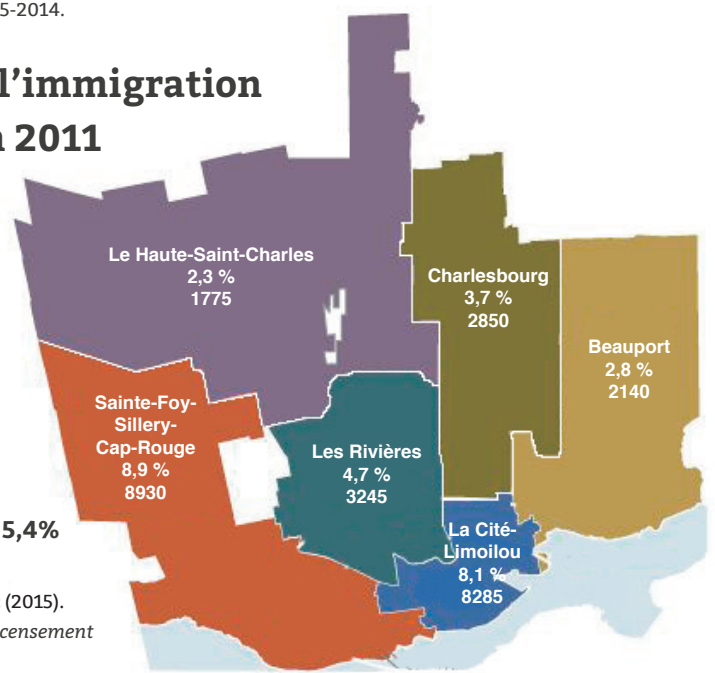
Source : Ministère de l’Immigration, de la Diversité et de l’Inclusion (2016a). Portraits régionaux 2005-2014.

Portrait de l’immigration à Québec en 2011

Population totale : **502 600**

Population immigrante : **27 230**

Population immigrante en % : **5,4%**



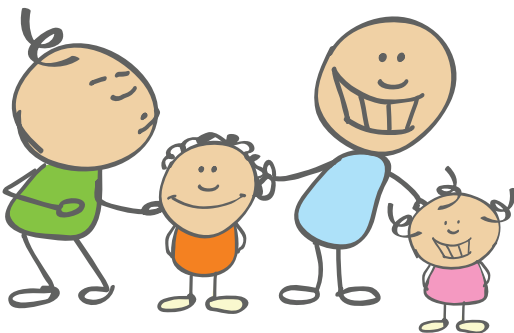
Source : Ville de Québec (2015). Statistiques issues du recensement de 2011.

Principaux pays de naissance 2010-2014

	France	1954
	Colombie	907
	Maroc	678

Source : Ministère de l’Immigration, de la Diversité et de l’Inclusion (2016a). Portraits régionaux 2005-2014.

### Proportion des enfants âgés de 0 à 5 ans dans la Capitale-Nationale



INDICATEURS	Capitale-Nationale	Ensemble du Québec
Nombre d'enfants âgés de 0 à 5 ans en 2015	45 273	535 490
Proportion d'enfants âgés de 0 à 5 ans dans la région en 2015	6,1 %	6,5 %
Proportion d'enfants vivant dans un milieu considéré parmi les plus défavorisés en 2011	2,9 %	17,9 %
Proportion d'enfants vivant dans une famille à faible revenu en 2013	6,8 %	12,9 %
<b>Proportion d'enfants ayant des parents immigrants récents (résidant au Canada depuis moins de 5 ans) en 2011</b>	<b>1,8 %</b>	<b>3,0 %</b>

Source : Institut de la statistique du Québec. Direction des statistiques sociodémographiques et Statistique Canada. Division de la démographie, adapté par l'Institut de la statistique du Québec, tiré de l'Observatoire des tout-petits (2016).

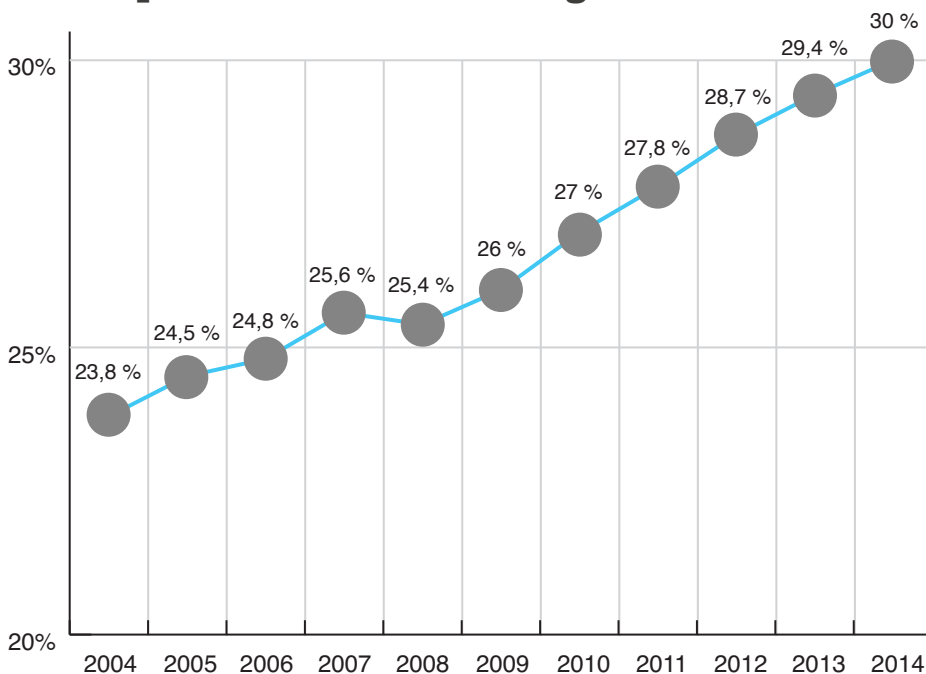
### Faits saillants

■ D'après l'Enquête nationale des ménages de 2011, près de 16 000 tout-petits québécois ont au moins un parent issu de l'immigration récente, c'est-à-dire qui réside au Canada depuis moins de 5 ans (Observatoire des tout-petits, 2016).

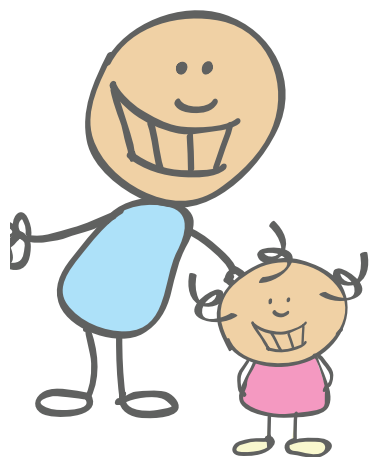
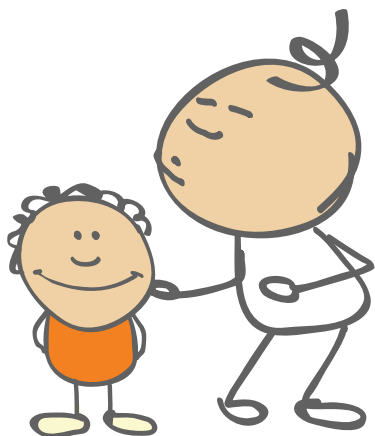
■ Au Québec, en 2014, plus de 26 000 nouveau-nés (30 %) avaient au moins un parent né hors Canada (Observatoire des tout-petits, 2016).

■ Les parents immigrants affirment qu'ils manquent d'information sur les aspects de développement de leurs enfants, sur les services, sur les ressources, sur leurs droits, etc. (ISQ, 2016)

### Proportion (%) des nouveau-nés dont au moins un des parents est né à l'étranger



Source : Institut de la statistique du Québec. Registre des événements démographiques, tiré de l'Observatoire des tout-petits (2016).



Mise en garde à propos de l'Enquête nationale auprès des ménages (ENM) de Statistique Canada de 2011 :

En comparaison avec les recensements antérieurs, le recensement de 2011 indique un taux de participation plus faible notamment en raison de son caractère volontaire. Les données sur les sous-groupes particuliers de familles immigrantes devraient donc être utilisées avec prudence.

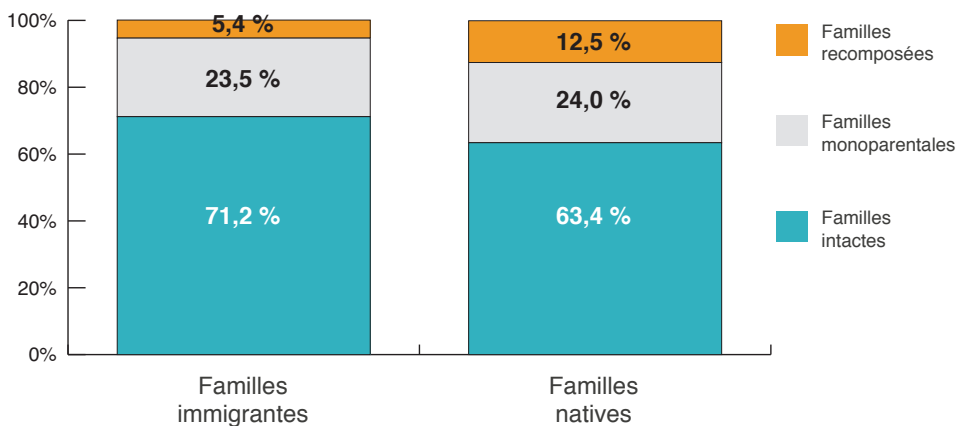
Groupe d'âge du plus jeune enfant	Famille dont le plus jeune des conjoints, ou le parent seul, est âgé de...							
	TOTAL		Moins de 35 ans		35 à 39 ans		40 ans ou plus	
	Immigrantes	Natives	Immigrantes	Natives	Immigrantes	Natives	Immigrantes	Natives
0-4 ans	43,0 %	37,3 %	80,0 %	77,0 %	51,9 %	35,2 %	13,1 %	5,4 %
5-17 ans	57,0 %	62,7 %	20,0 %	23,0 %	48,1 %	64,8 %	68,8 %	94,6 %
<b>TOTAL</b>	<b>100 %</b>	<b>100 %</b>	<b>100 %</b>	<b>100 %</b>	<b>100 %</b>	<b>100 %</b>	<b>100 %</b>	<b>100 %</b>

## Faits saillants

■ En 2011, 43 % des familles immigrantes ont un enfant de moins de 5 ans, une proportion légèrement plus grande que chez les familles natives (37 %) (ministère de la Famille, 2016).

■ En 2011, les familles immigrantes qui comprennent trois enfants ou plus (25,2 %) sont proportionnellement plus élevées que les familles natives (18,3 %) (ministère de la Famille, 2016).

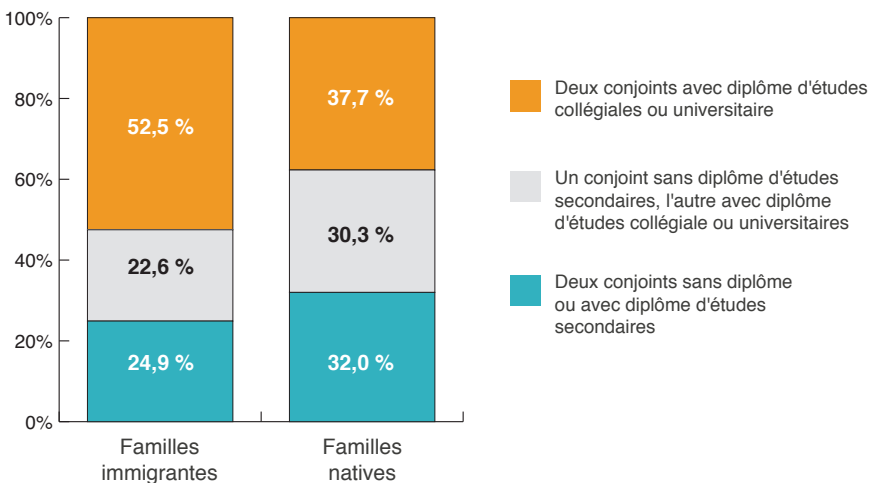
## La recomposition familiale est moins présente chez les familles immigrantes que chez les familles natives



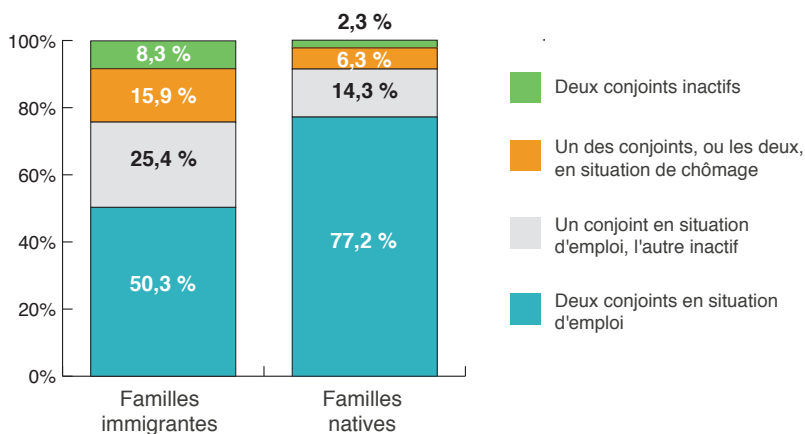
Source : Statistique Canada, enquête nationale auprès des ménages de 2011, compilation effectuée par le ministère de la Famille (2016).



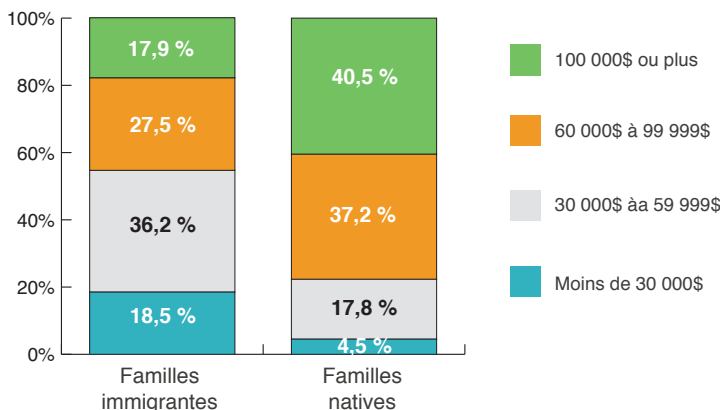
**Les parents immigrants sont proportionnellement plus scolarisés que les parents nés au Canada**



**Les parents des familles immigrantes sont moins nombreux sur le marché du travail que ceux des familles natives**



**Le revenu total familial est plus bas chez les familles immigrantes que chez les familles natives**



**Faits saillants**

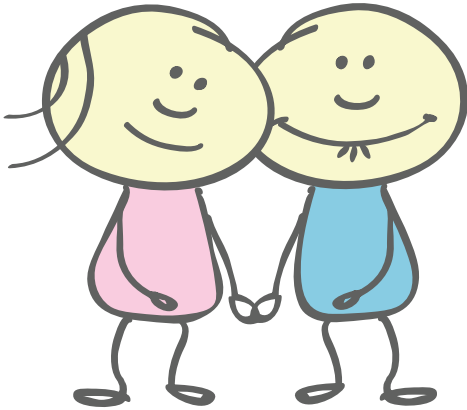
■ Le niveau de diplomation universitaire est plus élevé chez les parents immigrants que chez les parents nés au Canada (ISQ, 2016).

■ 24 % des parents immigrants ne bénéficient d'aucune ou de peu de mesures de conciliation travail/famille (ISQ, 2016).

■ 47 % des parents vivant sous le seuil de la pauvreté sont immigrants dans la province de Québec. Dans la Capitale-Nationale, ce pourcentage est inférieur (36,6 %) (ISQ, 2016).

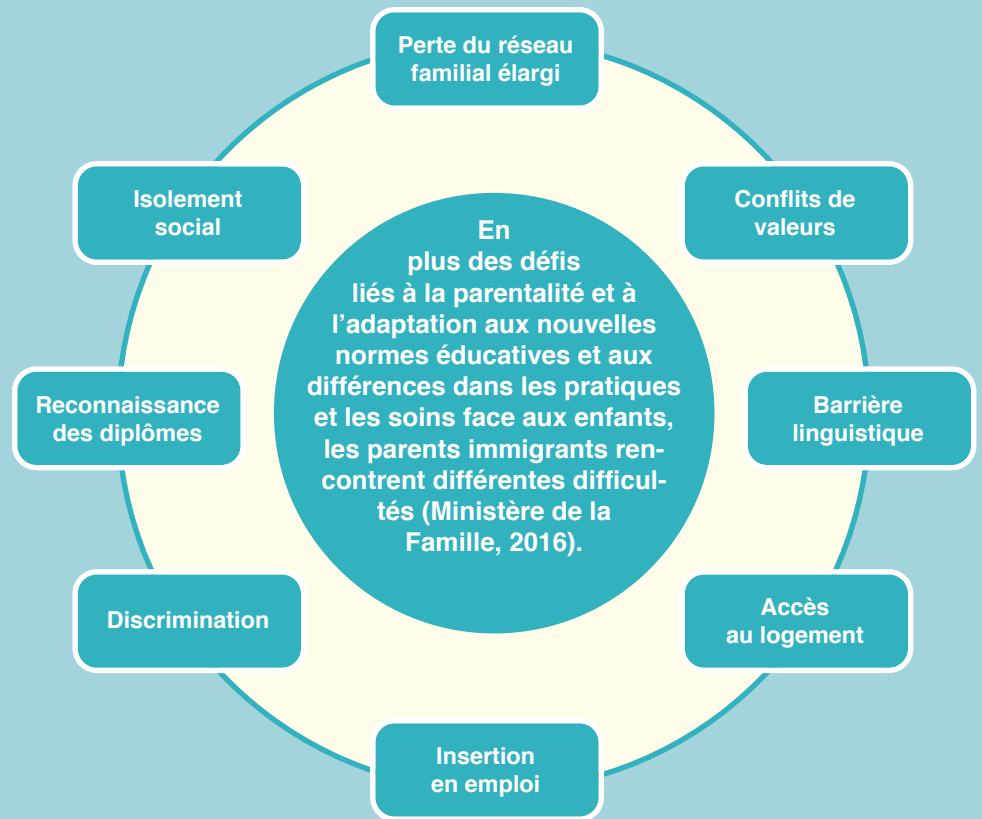
■ Le besoin en information qui se démarque le plus chez les parents nés hors du Canada, est celui qui concerne les différentes aides financières aux familles : allocation-logement, crédit d'impôt, etc. (ISQ, 2016)





En comparaison avec les parents nés au Canada, les parents immigrants se perçoivent comme étant plus confiants en leurs compétences parentales. Ils paraissent également plus optimistes et positifs face aux défis de leurs enfants et en leur capacité d'être des modèles positifs pour les autres parents (ISQ, 2016).

**Malgré tout, les immigrants rencontrent différentes difficultés :**



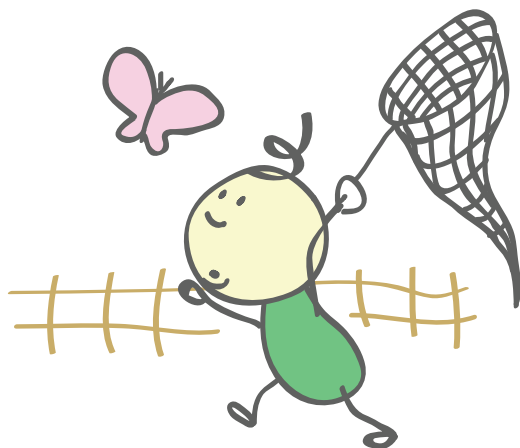
## Faits saillants

■ 58.5 % des parents nés hors Canada disent n'avoir aucune ou 1 seule source de soutien (parents, amis, voisins sur qui compter) (ISQ, 2016).

■ Les parents nés hors du Canada semblent moins sensibilisés à la stimulation précoce auprès de leur nourrisson (lire des histoires, chanter des comptines, jouer avec leur enfant) que les parents nés au Canada. Toutefois, l'écart se réduit lorsque l'enfant atteint 6 mois (ISQ, 2016).

Source : Institut de la Statistique du Québec (2016).

Mieux connaître la parentalité au Québec. Enquête québécoise sur l'expérience des parents d'enfants de 0 à 5 ans 2015 (EQEPE), dans le cadre de l'initiative Perspectives Parents.



**Extrapolation du nombre d'enfants accueillis en CPE, en garderie ou en milieu familial en mars 2014 selon leur âge au 30 septembre 2013 et répartition selon les types de services de garde**

Groupe d'âge	Installations de CPE		Garderies subventionnées		Garderies non subventionnées		Milieu familial		TOTAL	
	Nombre d'enfants	%	Nombre d'enfants	%	Nombre d'enfants	%	Nombre d'enfants	%	Nombre d'enfants	%
Moins de 1 an	4874	21,1	1809	7,8	2312	10	14159	61,2	23155	8,8
1 an	14874	28,2	7558	14,4	8552	16,2	21672	41,2	52655	19,9
2 ans	18860	33,6	9483	16,9	7161	12,7	20680	36,8	56184	21,2
3 ans	22520	36,3	11415	18,4	8359	13,5	19829	31,9	62123	23,5
4 ans	24683	41,1	11980	19,9	8735	14,5	14722	24,5	60101	22,7
5 ans et plus	2954	28,9	1600	15,7	2566	25,1	3088	30,3	10207	3,9
<b>TOTAL</b>	<b>88765</b>	<b>33,6</b>	<b>43825</b>	<b>16,6</b>	<b>37685</b>	<b>14,3</b>	<b>94150</b>	<b>35,6</b>	<b>264425</b>	<b>100</b>

\* Il est à noter que le pourcentage de répartition est effectué à l'aide du total par tranche d'âge et non avec le total du nombre d'enfants.

\*\* Le nombre extrapolé d'enfants correspond au nombre d'enfants déclarés dans les rapports d'activité reçus, multiplié par le nombre de places indiqué au permis ou à l'agrément (source: système CAFE, portrait au 31 mars 2014), divisé par le nombre de places indiqué au permis ou l'agrément et correspondant aux rapports d'activité reçus.

**Faits saillants**

■ Au Québec, en mars 2014, près de 223 000 familles et plus de 264 000 enfants fréquentent les services de garde éducatifs à l'enfance (Gouvernement du Québec, 2014).

■ Les CPE accueillent près de 34 % des enfants, les garderies plus de 30 % et les services de garde en milieu familial près de 36 % (Gouvernement du Québec, 2014).

■ Les enfants âgés de 3 ans sont les plus nombreux dans les services de garde (23,5 %), suivis des 4 ans (22,7 %) et des 2 ans (21,2 %) (Gouvernement du Québec, 2014).

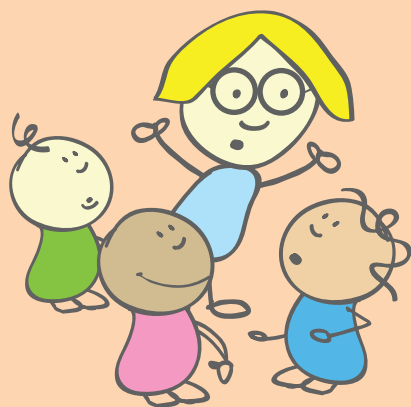
■ Les familles peu scolarisées, à faible revenu ou inscrites à l'aide sociale ainsi que les familles immigrantes sont proportionnellement plus nombreuses à ne pas utiliser la garde régulière (ISQ, 2009).

**Proportion de familles ayant des enfants de moins de cinq ans, qui n'utilise pas la garde régulière, Québec, 2009**

Lieu de naissance des parents	%	Statut d'immigrant des parents	%
Les deux parents (ou le parent seul) sont nés au Canada	26 %	Les deux parents (ou le parent seul) résident au Canada depuis moins de cinq ans	33,5 %
Un des parents est né à l'extérieur du Canada	29,6 %	Un des parents réside au Canada depuis moins de cinq ans	45,5 %
Les deux parents (ou le parent seul) sont nés à l'extérieur du Canada	32,1 %	Autres situations	26,4 %

Source : Gouvernement du Québec (2014).

Situation des centres de la petite enfance, des garderies et de la garde en milieu familial au Québec en 2014.



## Point de vue des parents

- Les parents immigrants ont peur qu'en raison de la barrière linguistique leurs enfants ne soient pas compris et que par conséquent leurs besoins ne soient pas satisfaits (Bernhard et Lefebvre, 1998a, 1998b, cités dans MESS, 2004).

- Ils se questionnent concernant le respect de certaines prescriptions culturelles et religieuses entre autres à l'égard de l'alimentation. Ils se sentent rassurés lorsqu'un membre du personnel est issu du même groupe ethnique ou qu'il parle la même langue (OSGE, 1991; Bernhard et Lefebvre, 1998a, 1998b, cités dans MESS, 2004).

- Ils considèrent que les éducateurs répondent à leurs attentes en lien avec l'apprentissage de la langue, la préparation à l'école et l'inculcation de valeurs et de comportements positifs (Bernhard et Lefebvre, 1998a, 1998b, Chang, 1997, cités dans MESS, 2004).

- Certains parents trouvent qu'il n'y a pas assez d'activités scolaires et que les éducateurs ne sont pas assez autoritaires notamment par rapport au respect des règles de la vie en groupe et de la politesse (Bernhard et Lefebvre, 1998, cités dans MESS, 2004).

- Les parents immigrants souhaiteraient participer davantage aux activités, avoir plus d'échanges avec le personnel et les autres parents, mais ils évoquent différentes raisons qui les empêchent de s'impliquer : barrière linguistique, manque d'informations ou de temps, gêne, peur de déranger, respect de l'autorité, indifférence à leur égard, etc. (Bernhard et Lefebvre, 1998a, 1998b, cités dans MESS, 2004)

**«Familles et garderies instaurent donc, chacune de leur côté, un modèle d'« experts » qui laisse peu d'espace pour un réel partenariat et fait naître, au contraire, des incompréhensions mutuelles» (MESS, 2004, p,38).**

## Point de vue du personnel éducatif

- Les éducateurs reconnaissent l'importance d'établir de bonnes relations avec les parents, mais ils auraient tendance à juger sévèrement les parents immigrants notamment en ce qui concerne leur conception de la façon d'élever leurs enfants (MESS, 2004).

- Les éducateurs reprochent aux parents immigrants leur faible implication dans les services de garde qu'ils attribuent à un manque d'efforts ou d'intérêt, une attitude fuyante, du mépris et de l'indifférence à leur égard, une méconnaissance des programmes éducatifs, etc. (Lavallée et Beaulieu, 1992; Bernhard et Lefebvre, 1997b, cités dans MESS, 2004).

- La barrière de la langue, la perception des rôles de chacun, les différences dans les codes culturels engendrent des malentendus qui sont accentués par le manque de communication (Bernhard et autres, 1995; Bernhard et Lefebvre, 1997b, 1998a, 1998b; OSGE, 1994; Carignan, 1997; Lopez, 2000, cités dans MESS, 2004).

- Les problèmes de communication suscitent plus de petits conflits en lien avec les tarifs, les horaires, les jours fériés, etc. que sur le plan des valeurs, de l'éducation ou de l'adaptation des services (Lopez, 2000, cité dans MESS, 2004).



Les élèves de maternelle issus de l'immigration présentent des déficits dans chacun des domaines de maturité scolaire par rapport à leurs pairs non issus de l'immigration.

**Proportion d'enfants à la maternelle vulnérables par domaine de développement, Québec 2012**

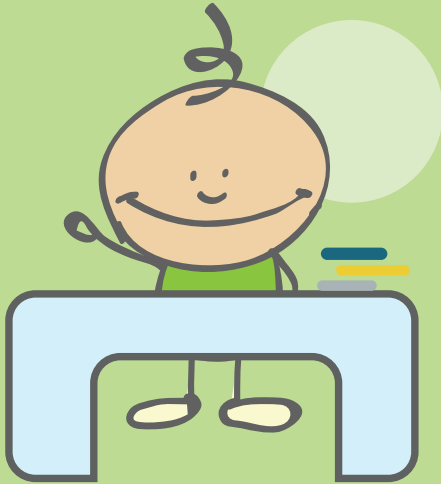
**Faits saillants**

- Les enfants qui ont déjà appris le français sont proportionnellement moins nombreux à être vulnérables (23 %) (ISQ, 2013, cité dans Bakhshaei, 2015).
- Les élèves allophones sont plus vulnérables dans au moins un domaine de développement (35 %) (ISQ, 2013, cité dans Bakhshaei, 2015).
- Les enfants nés à l'extérieur du Canada et les allophones ressortent comme plus vulnérables dans les domaines liés au développement cognitif et langagier ainsi qu'à l'habilité de communication et aux connaissances générales (Boucheron et al., 2012, cités dans Bakhshaei, 2015).
- Les enfants originaires de l'Europe et de l'Afrique du Nord ont un profil plus favorable ou comparable aux enfants nés au Canada (Boucheron et al., 2012, cités dans Bakhshaei, 2015).

Santé physique et bien-être (%)	Compétences sociales (%)	Maturité affective (%)	Développement cognitif et langagier (%)	Habilité de communication et connaissances générales (%)	Au moins un domaine de développement (%)
---------------------------------	--------------------------	------------------------	---	--	--

Langue(s) maternelle(s) de l'enfant						
Français (avec ou sans autre(s) langue(s) sauf anglais)	8,6	8,6	9,6	9,3	7,7	23,1
Anglais (avec ou sans autre(s) langue(s) sauf français)	12,8	10,6	9,7	10,6	19,2	32,8
Français et anglais	10,7	10,2	11,3	9,6	13,1	27,5
Autre(s) seulement	12,6	10,4	9,6	13,3	23,3	35,1
Lieu de naissance						
Canada	9,2	8,8	9,6	9,6	9,8	24,7
Extérieur du Canada	13,6	10,7	10,6	14,5	21,2	34,7

Source : Institut de la statistique du Québec, 2013, p. 63, tiré de Bakhshaei (2015).



## Cs de la Capitale

En 2016-2017, il y avait **1445** élèves issus de l'immigration (nés hors du Canada) inscrits au préscolaire et au primaire à la Cs de la Capitale.

Préscolaire 4 ans : 37 élèves

Préscolaire 5 ans : 171 élèves

Primaire : 1237 élèves

La Cs de la Capitale offre des mesures de francisation à 498 élèves de niveau préscolaire et primaire.

Source : Rhains, M., communication personnelle, 22 février 2017.

## Cs des Premières-Seigneuries

En 2016-2017, il y avait **338** élèves issus de l'immigration (nés hors du Canada) inscrits au préscolaire et au primaire à la Cs des Premières-Seigneuries.

Programme Passe-Partout : 14 élèves

Préscolaire 4 ans temps plein : 5 élèves

Préscolaire 5 ans : 41 élèves

Primaire : 278 élèves

La Cs des Premières-Seigneuries offre des mesures de francisation à 180 élèves de niveau préscolaire et primaire.

Source : Lavoie, M., communication personnelle, 10 février 2017.



## Cs des Découvreurs

En 2015-2016, il y avait **971** élèves issus de l'immigration (nés hors du Canada) inscrits au préscolaire et au primaire à la Cs des Découvreurs.

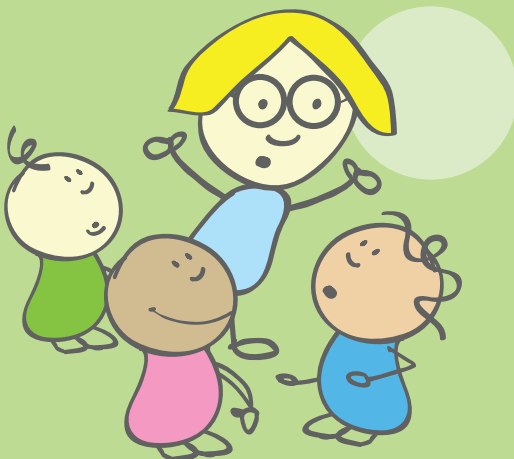
Préscolaire 4 ans : 10 élèves

Préscolaire 5 ans : 113 élèves

Primaire : 848 élèves

La Cs des Découvreurs offre des mesures de francisation à 167 élèves de niveau préscolaire et primaire.

Source : Boulet, S., communication personnelle, 7 février 2017.

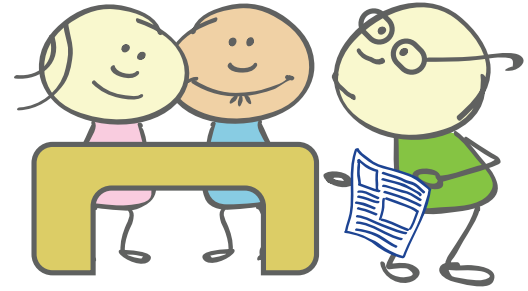


## Des parents

Dans l'ensemble, les parents immigrants ont une conception relativement positive de l'école.

- Parmi les aspects les plus souvent cités qui génèrent de la satisfaction, soulignons l'accessibilité à l'éducation, la disponibilité des enseignants, la relation des enseignants avec les enfants, les modalités d'apprentissage (jeux, chansons, créativité), les ressources disponibles et le sentiment général de sécurité.

- La question de la langue est une des problématiques identifiées par les parents. Certains déplorent l'absence d'interprètes alors que d'autres aimeraient que les communications puissent se faire en anglais. En raison de la langue, les parents sentent que leur capacité de s'impliquer dans l'éducation de leurs enfants et de collaborer avec l'école est limitée (suivi des communications écrites, devoirs, etc.).



- La question du respect et de la discipline peut également générer des frictions. Les parents reprochent aux enseignants le manque d'autorité, le laxisme, la trop grande familiarité, l'absence de hiérarchie dans le rapport enseignant-enfants, etc.

- Le contrôle institutionnel est vu par certains parents immigrants comme une ingérence, comme l'expression de préjugés et comme un manque de confiance vis-à-vis d'eux.

- Certains parents aimeraient que leurs valeurs et conceptions de l'école soient plus prises en compte par le milieu scolaire : restrictions alimentaires, moins de jeux, système plus axé sur la performance, avoir des devoirs plus tôt, apprentissage de l'écriture en bas âge, etc.

### Faits saillants

■ Les parents et les enseignants soulignent que la barrière de la langue est un obstacle important à la communication et souhaiteraient avoir un meilleur accès aux interprètes.

■ Il y a une volonté partagée d'avoir plus de lieux de rencontre et d'échanges entre enseignants et parents.

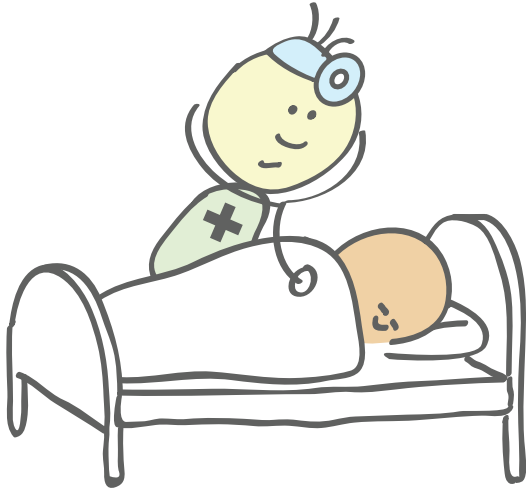
## Du personnel scolaire

- Les enseignants consultés affirment apprécier le travail avec une clientèle pluriethnique. Ils trouvent l'expérience stimulante et valorisante et ils se sentent respectés et considérés par les parents immigrants.

- La barrière de la langue et l'accessibilité aux interprètes représentent un obstacle majeur pour les enseignants.

- Les enseignants expriment le souhait et le besoin de connaître davantage l'histoire, la culture et le vécu des familles immigrantes pour mieux les comprendre.

- Les enseignants trouvent que les enfants agissent souvent comme interprète et se retrouvent avec des responsabilités trop importantes pour leur âge.



## Précision et mise en garde concernant les données

Il est à noter que certaines limites dans les données en lien avec la santé des familles immigrantes sont régulièrement soulevées. Des nuances dans la lecture des résultats peuvent être apportées en fonction de l'hétérogénéité des cohortes, du temps passé au Canada, des facteurs socioculturels, de la faiblesse des effectifs, de la sélection des immigrants, de l'utilisation des services, de la présence de biais dans les déclarations et de possibles sous-diagnostics.

Selon L. Simich et B. Jackson, « [...] *pour tous les immigrants, les aspects de leur vie sociale qui contribuent le plus à les garder en santé sont aussi ceux qui favorisent leur adaptation et leur intégration sociale au Canada* ». Ainsi, établir des relations, élargir son réseau, apprendre une langue, trouver du travail, contrôler le stress lié à la migration, sont autant de facteurs qui contribuent à maintenir une bonne santé (cités dans Nanhou et Bernèche, 2014).

## Faits saillants

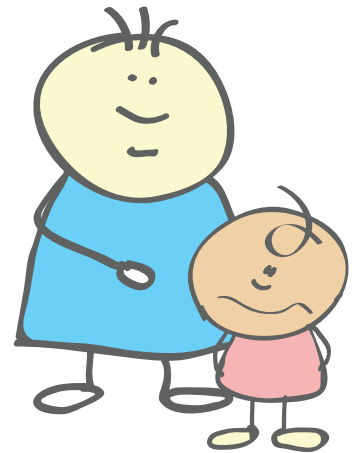
■ Dans l'ensemble, les immigrants arrivés depuis moins de 10 ans au Québec sont en meilleure santé que les Canadiens de naissance, mais cela tend à s'amenuiser en fonction de la durée de résidence dans le pays d'accueil (Nanhou et Bernèche, 2014).

■ Il y a une plus grande proportion de parents immigrants que de parents nés au Canada qui n'ont pas de médecin de famille (ISQ, 2016).

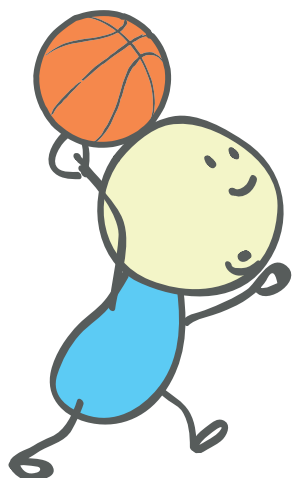
■ Les parents immigrants suivent moins les cours prénataux ainsi que les services de soutien (allaitement et autres) que les parents nés au Canada (ISQ, 2016).

■ Les raisons principales de la non-utilisation des services périnataux chez les parents immigrants sont : le manque d'informations concernant ces services et l'absence de besoins (ISQ, 2016).

**Les personnes immigrantes auraient notamment de meilleures habitudes de vie en ce qui concerne la consommation d'alcool et de tabac (Nanhou et Bernèche, 2014).**



**Les personnes immigrantes seraient moins portées à déclarer des maladies et à consulter pour des problèmes de santé mentale (Nanhou et Bernèche, 2014).**



## Faits saillants

■ Seulement 9.9 % des parents immigrants connaissent très bien les services offerts aux familles (ISQ, 2016).

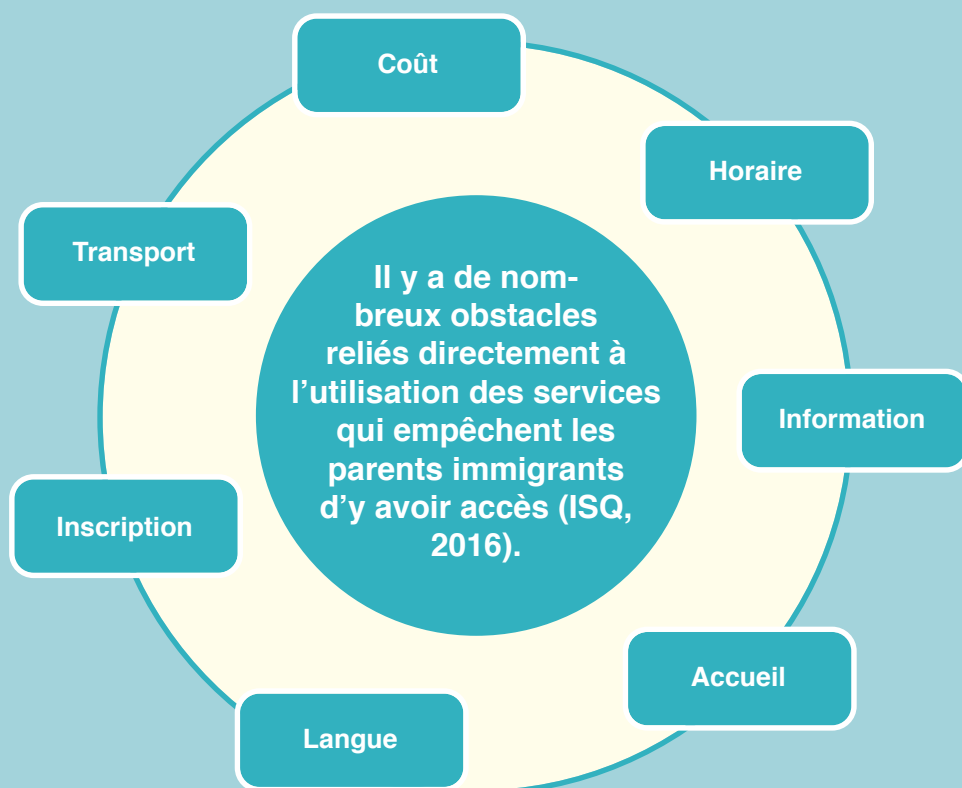
■ Les parents nés hors du Canada dénombrent plus d'obstacles à la fréquentation des services que les parents nés au Canada. Les principaux sont le coût et le manque d'information (ISQ, 2016).

■ Les parents nés hors du Canada ont moins tendance à fréquenter les activités parents/enfants que les parents nés au Canada (ISQ, 2016).

■ Il y a une plus grande proportion de parents immigrants qui fréquentent une halte-garderie que de parents nés au Canada (ISQ, 2016).

Les parents immigrants semblent prioriser les activités sportives et les fêtes communautaires comme activités à faire avec leurs enfants (ISQ, 2016).

## Obstacles liés à l'utilisation des services



Tout comme les parents nés au Canada, les parents immigrants priorisent la fréquentation des centres de loisirs en famille (ISQ, 2016).

Les parents immigrants sont plus présents que les parents nés au Canada dans les CLSC, les bibliothèques, les organismes communautaires et les associations (ISQ, 2016).



**Bakhshaei, M. (2015).** La scolarisation des jeunes Québécois issus de l'immigration : un diagnostic. Rapport de recherche de la Fondation Lucie et André Chagnon, 20-30.

**Benoit, M., Rousseau, C. Ngirumpaste, P. et Lacroix, I. (2008).** «Relations parents immigrants-écoles dans l'espace montréalais : au-delà des tensions, la rencontre des rêves». *Revue des sciences de l'éducation*, 34 (2), 313-332.

**Citoyenneté et Immigration Canada (2015).** Faits et Chiffres 2015 : Aperçu de l'immigration – Résidents permanents et temporaires. [<http://ouvert.canada.ca/data/fr/dataset/2fbb56bd-eae7-4582-af7d-a197d185fc93>] (consulté le 9 février 2017).

**Gouvernement du Québec (2014).** Situation des centres de la petite enfance, des garderies et de la garde en milieu familial au Québec en 2014. Analyse des rapports d'activités, 2013-2014, 228.

**Institut de la statistique du Québec (2016).** Mieux connaître la parentalité au Québec. Enquête québécoise sur l'expérience des parents d'enfants de 0 à 5 ans 2015 (EQEPE), dans le cadre de l'initiative Perspectives Parents, 259.

**Institut de la statistique du Québec (2009).** Enquête sur l'utilisation, les besoins et les préférences des familles en matière de services de garde, 2009. Portrait québécois et régional, 358.

**Ministère de l'Emploi, Solidarité sociale et Famille (2004).** L'accueil et l'intégration des enfants immigrants ou de familles immigrantes dans les services de garde : recension des écrits au Québec, au Canada et dans d'autres sociétés, 2004, 76.

**Ministère de la Famille (2016).** «Les familles immigrantes au Québec : Quelques caractéristiques à partir de l'Enquête nationale auprès de ménages de 2011», *Quelle famille ?*, 4 (1).

**Ministère de l'Immigration, de la Diversité et de l'Inclusion (2016a).** Caractéristiques des immigrants établis au Québec et dans les régions en 2016. Portraits régionaux 2005-2014. Gouvernement du Québec, 51.

**Ministère de l'Immigration, de la Diversité et de l'Inclusion (2016b).** L'immigration permanente au Québec selon les catégories d'immigration et quelques composantes. Portrait statistique 2011-2015. Gouvernement du Québec, 100.

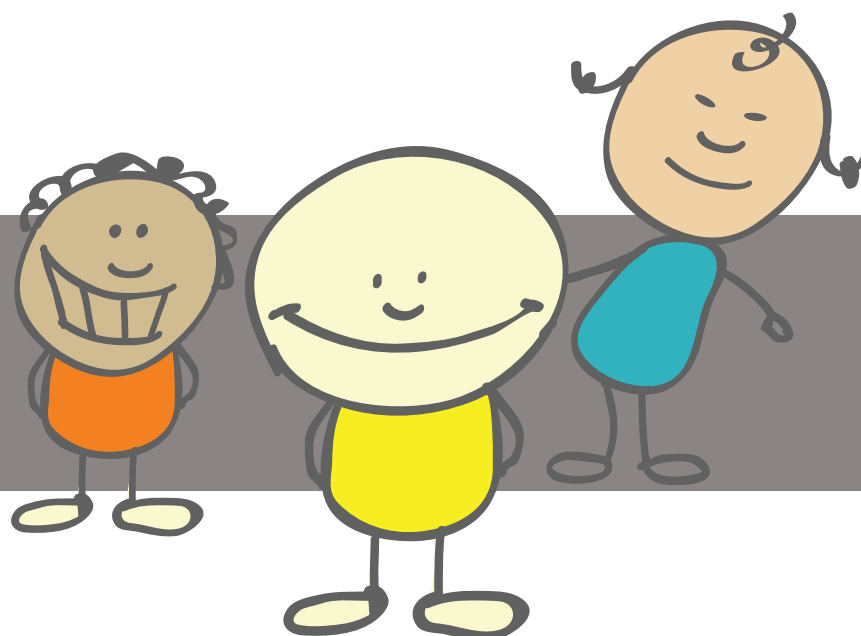
**Ministère de l'Immigration, de la Diversité et de l'Inclusion (2014).** L'immigration temporaire au Québec. Portraits statistiques 2008-2013. Gouvernement du Québec, 100.

**Nanhou, V. et Bernèche, F. (2014).** « L'état de santé des immigrants du Québec a-t-il changé au cours des années 2000 par rapport à celui des Canadiens de naissance ? Une vue d'ensemble à partir d'indicateurs-clés», *Zoom santé*, Institut de la statistique, avril, (42), 16.

**Observatoire des tout-petits (2016).** Dans quels environnements grandissent les tout-petits ? Portrait 2016. Montréal, Québec : [Observatoire des tout-petits. [http://tout-petits.org/media/1314/portrait\\_des\\_touts-petits-2016-observatoire-des-tout-petits-20161124.pdf](http://tout-petits.org/media/1314/portrait_des_touts-petits-2016-observatoire-des-tout-petits-20161124.pdf)] (consulté le 9 février 2017).

**Statistique Canada (2013).** Immigration et diversité ethnoculturelle au Canada. Enquête nationale auprès des ménages, 2011, 24.

**Ville de Québec (2015).** Statistiques issues du recensement de 2011, retravaillées par la ville de Québec.



Projet :



Organisme fiduciaire :



Appui et soutien financier :

